



CONCEPT PAYSAGE  
JEAN-FRANCOIS GALINET  
ARCHITECTE PAYSAGISTE ETS  
paysage-urbanisme-environnement



plaquette de présentation et de références



## présentation

Notre agence est spécialisée dans la conception des espaces publics, des parcs et des jardins.

Notre pratique des milieux historiques, urbains et naturels, notre créativité associées à nos connaissances techniques, urbanistiques, paysagères et environnementales, nous permettent d'intervenir dans tous types de projet comme intervenant seul ou en équipe pluridisciplinaire.

Nos missions s'étendent de la conception à l'élaboration des dossiers techniques jusqu'à la réalisation et au suivi de chantier.

Nos références comportent aussi bien des études générales (urbanisme, ZAC, plans verts...) que des missions opérationnelles (maîtrise d'œuvre pour la réalisation des espaces publics, rues piétonnes, parcs, jardins, bases de loisirs, équipements touristiques, golfs, accompagnement d'infrastructures, résidentialisation ...)

Nos objectifs majeurs sont les suivants :

- Concevoir un projet à la hauteur de la demande des décideurs qui sache allier des qualités d'insertion dans l'histoire et l'environnement présent en répondant aux principales demandes des utilisateurs,
- Concevoir un projet de valorisation des espaces publics, des paysages, de l'architecture et du cadre de vie dans le respect de sa trame historique,
- Assurer la cohérence et la qualité environnementale des multiples composantes du projet,
- Maîtriser les coûts et les délais en assurant leur adéquation avec les choix des partis d'aménagement et les niveaux de prestation souhaités.

Notre volonté est d'établir un partenariat pouvant s'inscrire à chaque niveau d'étude basé sur la proximité, l'écoute des besoins et la souplesse de notre équipe à s'adapter à nos interlocuteurs.

Nos moyens techniques, en personnel et en compétences, nous autorisent à garantir le sérieux et la qualité d'une intervention s'inscrivant dans le développement durable ainsi que la disponibilité et la présence nécessaires pour mener à bien l'opération, avec le souci permanent de communication avec le Maître d'Ouvrage, que vous êtes, et les utilisateurs des ouvrages à traiter.

Extrait de la **revue de Parcs & Jardins en Poitou Charentes** édité par la Direction Régionale des Affaires Culturelles - Patrimoine protégé (Édition Décembre 2010) : «Sa sensibilité paysagère, son urbanité ainsi que sa volonté d'imprégnation du vécu des lieux ont naturellement orienté ses choix de travaux sur des sujets de jardins et d'espaces publics, où selon ses dires, l'humain, l'histoire et le paysage doivent dicter le dessin. Après avoir réhabilité le jardin de l'Hôtel de Ville de Cognac de 2002 à 2004, **Jean-François Galinet** obtient **deux Victoires du Paysages en 2008** dont une d'or pour les jardins du phare de Chassiron à Saint Denis d'Oléron. »

présentation

2012 L'agence a 20 ans

2008 **Victoires du Paysage**

Communes de - 2500 habitants :

**Victoire d'Or**

Communes de + de 20000 habitants :

**Victoire de Bronze**

Commune de Saint Denis d'Oléron

**Jardin du Phare de Chassiron**

Ville de La Rochelle

**Bassin de La Sole**



1992

Installation en tant qu'Architecte Paysagiste libéral à Rochefort sur Mer

Inscription à la Fédération Française du Paysage

1987

Paysagiste au bureau d'études Archigolf - Robert Berthet

- Conception de golfs

1984

Paysagiste à la Direction des Parcs et Jardins de la Ville de Paris

- Conception de squares et jardins publics

1983

Diplôme d'Architecte Paysagiste ETS obtenu à l'école d'Ingénieur Horticole de Lullier

Canton de Genève - Major de promotion.

Prix du Département de l'Intérieur et de l'Agriculture.

Prix de l'Union Suisse des Services des Parcs et Promenades obtenus à la suite du travail de diplôme (Corderie Royale de Rochefort sur mer) et du mémoire (thèse sur les dunes).



membre de la Fédération Française du Paysage

## présentation

### En personnel :

Jean-François Galinet Architecte paysagiste  
Richard Thibert Collaborateur paysagiste  
Muriel Galinet Secrétaire

Nous disposons de tous les moyens nécessaires pour produire un travail de qualité

### En matériel informatique :

5 ordinateurs de bureau  
1 ordinateur portable  
5 écrans de 24"  
Système en réseau  
1 imprimante multi-fonctions A3 Brother  
1 imprimante laser couleur A4  
1 traceur HP T770 44"  
1 scanner A4/A3  
1 lecteur ZIP, 6 graveurs de CD Rom et 2 de DVD  
1 tablette graphique Wacom  
Logiciels : Autocad, Rhino,  
Sketchup et PACK Office PME  
ADSL  
1 appareil photo numérique  
1 vidéo projecteur

### Divers bureautique :

1 photocopieur  
5 tables à dessin  
3 onduleurs





## présentation

### Jean-François Galinet ----- Architecte Paysagiste

#### Formation

- 1983 Diplôme d'Architecte Paysagiste ETS obtenu à l'école d'Ingénieur Horticole de Lullier Canton de Genève - Major de promotion.  
Prix du Département de l'Intérieur et de l'Agriculture.  
Prix de l'Union Suisse des Services des Parcs et Promenades obtenus à la suite du travail de diplôme (Corderie Royale de Rochefort et du mémoire (thèse sur les dunes).

#### Parcours professionnel

- 1992 Installation en tant qu'Architecte Paysagiste libéral à Rochefort sur Mer - Inscription à la Fédération Française du Paysage
- 1987 Paysagiste au bureau d'études Archigolf - Robert Berthet - Conception de golfs
- 1984 Paysagiste à la Direction des Parcs et Jardins de la Ville de Paris - Conception de squares et jardins publics

### Richard Thibert ----- Collaborateur d'architecte

#### Formation

- 1997 Titre professionnel d'application informatique CAO-DAO, Fédération Compagnonique des Métiers du Bâtiment à Bordeaux.
- 1982 Diplôme de Technicien métreur en réhabilitation de l'habitat ancien, centre AFPA de Colmar

#### Parcours professionnel

- 1997 Collaborateur d'architecte paysagiste au sein de l'agence Concept Paysage
- 1992 Collaborateur d'architecte au sein de l'agence Française Doutreuwe (Saintes 17)

### Muriel Galinet ----- Assistante de direction

#### Formation

- 1981 BTS Tourisme ventes et productions touristiques à l'école A.T.A (Bordeaux 33)

#### Parcours professionnel

- 1997 Assistante de direction au sein de l'agence Concept Paysage
- 1985 Assistante du directeur commercial de l'entreprise Spectra France (Paris 75)

RÉPUBLIQUE ET

CANTON DE GENÈVE

Centre horticole de Lullier

ÉCOLE D'INGÉNIEURS

D I P L Ô M E

D'ARCHITECTE-PAYSAGISTE E.T.S.

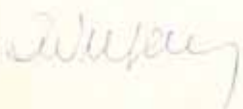
Nous, conseiller d'Etat, chargé du département de l'intérieur et de l'agriculture, certifions que

Jean-François GALINET

a terminé ses études à l'École d'ingénieurs E.T.S. et a subi avec succès les examens prévus au règlement. En foi de quoi nous lui délivrons le présent diplôme. De ce fait, il est autorisé à se nommer «ARCHITECTE-PAYSAGISTE E.T.S.» et à porter cette appellation publiquement (Ordonnance fédérale sur la formation professionnelle agricole).

Lullier, le 22 septembre 1983

LE DIRECTEUR :



LE CONSEILLER D'ETAT CHARGÉ DU  
DÉPARTEMENT DE L'INTÉRIEUR ET DE L'AGRICULTURE :



ATTESTATION DE FORMATION

article L 6353-1 du code du travail

Formation

**ACCESSIBILITÉ HANDICAPÉS – ESPACES EXTÉRIEURS**

NATURE : Action d'adaptation et de développement des compétences (Art. L6313-3)

Je soussigné

Denis LATOUR, Président du

**CENTRE DE FORMATION DES ARCHITECTES & DES ACTEURS DU CADRE BÂTI EN AQUITAINE**

N° d'organisme : 72330256533 / Code NAF n° 8559A

Certifie que :

Agence

**CONCEPT PAYSAGE JEAN FRANCOIS GALINET**

Nom du stagiaire

**Jean-François GALINET**

Adresse

**78 rue Lesson**

**17300 ROCHEFORT**

A suivi la formation qui a eu lieu :

LIEU CFAA  
308 avenue Thiers  
33100 BORDEAUX

DATE  
Mardi 21 et mercredi 22 octobre 2014

2 jour(s) 14 heure(s)

OBJECTIFS & INTERVENANT(S)

OBJECTIFS PÉDAGOGIQUES DE LA FORMATION

- > Savoir déterminer dans quel contexte réglementaire se situe le projet : voirie publique, privée ou ERP, intégrer cette dimension dans le planning d'étude.
- > Faire du concept de « l'utilisation par tous » une valeur absolue dans le processus de conception en développant l'analyse critique et la considération adaptée à toutes formes de déficit. Dépasser la notion et contrainte d'accessibilité et accéder à la notion d'agrément et d'ergonomie.
- > Mieux connaître et identifier les différents partenaires, les instances régaliennes et le milieu associatif très actif.
- > Permettre aux différents acteurs du cadre bâti de se positionner par rapport à la nouvelle législation (représentation dans les sous-commissions départementales pour l'accessibilité aux personnes handicapées)
- > Assurer la coordination nécessaire à la mise en place d'un cahier des charges aux dimensions humaines pour la voirie et les espaces publics, acquérir la culture nécessaire à la programmation et à l'adaptation du programme dans le processus de conception paysagère. À travers les thèmes définis, assurer la rédaction du descriptif permettant de concrétiser la nouvelle conception de l'accessibilité, dans le cadre législatif.

FORMATEURS

Pascal MEDAN, instructeur de la commission accessibilité à la DDTM 33, service de l'état sous l'autorité du préfet de département.

Acteur du cadre bâti

Bordeaux le mercredi 22 octobre 2014  
L'agence d'architecture / l'employeur

Pour le CFAA  
Denis LATOUR, Président



références



PARCS JARDINS ET ESPACES NATURELS

## Chantiers en cours :

Réalisation d'un lagunage pluvial sur le marais de Bernezac - Ville de Saint Palais sur mer (17) 0,40 M€

## Études en cours :

Requalification du jardin du presbytère - Commune de Cozes (17) 0,15 M€  
 Requalifications paysagère et environnementale du vallon de Montignac - Commune de Fontcouverte et Syndicat Départemental de la Voirie (17) ESQ  
 Requalifications paysagère et environnementale d'une zone de dépôt - Commune de Villars les Bois et Syndicat Départemental de la Voirie (17) ESQ

## Missions Témoins :

2013/2016 Aménagement de l'extension du cimetière communal - Commune de Saint Savinien (17) 0,35 M€  
 2013/2016 Bassin de retenue EP secteur d'Usseau - CdA de La Rochelle (17) 0,07 M€  
 2012/2014 Aménagement paysager des parcelles jouxtant l'église Saint Pierre d'Aulnay - CdC du Canton d'Aulnay de Saintonge (17) 0,58 M€  
 2012/2013 Réhabilitation de la Place du commerce à Villars en Pons - SDVC de Charente Maritime (17) 0,20 M€  
 2012/2013 Requalification du square Colonel Lacarre au Château d'Oléron - SDVC de Charente Maritime (17) 0,40 M€  
 2010/2011 Aménagement des abords du Pont de la Chaume sur la commune d'Angoulins - CdA La Rochelle (17) 40 000 €  
 2008/2009 Aménagement paysager de substitution de la Fontaine de la Porte Océane - Ville de La Rochelle (17) 0,14 M€  
 2005/2008 Aménagement muséographique du phare et des jardins de Chassiron - Commune de St Denis d'Oléron (17) 1,50 M€  
 2005/2007 Aménagement d'un parking paysager et du chemin des lavoirs Place du Marché - Commune de Vaux sur mer (17) 0,40 M€  
 2003/2004 Aménagement des abords du Bassin de la Sole - Les Minimes - Ville de La Rochelle (17) 0,35 M€  
 2001/2003 Aménagement paysager du nouveau cimetière - Commune de Saint Georges de Didonne (17) 0,20 M€  
 2000/2003 Réhabilitation du jardin public de l'Hôtel de la Ville de Cognac - Ville de Cognac (16) 2,00 M€  
 2000/2003 Aménagement paysager de la bande littorale de La Rochelle Sud - Ville de La Rochelle (17) 0,38 M€  
 1999/2002 Aire d'accueil de La Trèche - CdC de Cognac (16) 0,15 M€  
 1998/2000 Parc floral de Trizay dit : "Les Jardins de Compostelle" - Commune de Trizay (17) 0,61 M€  
 1998/2000 Halte fluviale au Pré Valade à Port d'Envaux - Commune de Port d'Envaux (17) 0,34 M€  
 1998/1999 Aménagement des abords du Pôle nature de Plaisance Saint Froult - CdC du Sud Charente(17) 0,20 M€  
 1994/1997 Parc de loisirs de Saint Georges des Coteaux - Commune de Saint Georges des Coteaux (17) 0,15 M€  
 1994/1995 Musée Pierre Loti : Cour intérieure - Ville de Rochefort (17) 10 000 €

## Études :

2016 Intégration paysagère des protections marines sur la commune de la Brée les bains - Conseil Général de la Charente Maritime (17) Faisabilité  
 2016 Intégration paysagère des digues de second rang sur la commune d'Ars en Ré - Conseil Général de la Charente Maritime (17) AVP  
 2013/2014 Réhabilitation paysagère du parc de stationnement de la citadelle de Brouage - Conseil Général de la Charente Maritime (17) AVP  
 2012/2013 Traitement paysager des aménagements extérieurs dans le cadre du transfert du CEPMO au foyer Lannelongue - CdC de l'Île d'Oléron (17) AVP  
 2012/2013 Réhabilitation des espaces extérieurs - Château Haut Marbuzet (33) Faisabilité  
 2012/2013 Requalification paysagère des aires de stationnement de la plage de Chef de Baie sur la ville de La Rochelle - Conseil Général de Charente Maritime (17) Faisabilité  
 2012/2013 Réhabilitation de la Place du marché à Saint Sauvant - SDVC de Charente Maritime (17) ESQ  
 2011/2013 Aménagement paysager de l'entrée du parc Raymond Vignes - Ville de Saint Palais sur mer (17) PRO  
 2010/2011 Réhabilitation des abords du pôle nature du Port des Salines - Conseil Général de la Charente Maritime (17) AVP  
 2009/2010 Esquisse pour le réaménagement du jardin public et des abords de la motte féodale - Ville de la Guerche de Bretagne (35) ESQ  
 2007/2008 Réhabilitation du cimetière - Ville de Périgny (17) AVP  
 2007/2008 Refonte du jardin zen des Jardins du Monde dans le cadre de la construction d'une salle multifonction - Ville de Royan (17) Faisabilité  
 2005/2006 Aménagement de la cour du village multi-média (ancien collège Emile Zola) - Rochefort - C.A du Pays Rochefortais (17) PRO  
 2004/2005 Mise en valeur des grandes îles de Charentes - CdC de Cognac(16) Faisabilité  
 2003/2004 Aménagement du site d'Echoisy - CdC de Mansle (16) Faisabilité  
 2002/2003 Aménagement du site de la pyramide de Condé - CdC de Jarnac (16) Faisabilité  
 2002/2003 Littoral de la Charente Maritime - Etude de définition de dispositifs de défense contre la mer - Conseil Général Charente Maritime (17) AVP  
 2001/2002 Aménagement paysager du pied des remparts - Ville de Lescar (64) ESQ  
 1998/1999 Réhabilitation du Jardin des Plantes de la Ville de Niort - Ville de Niort (79) Faisabilité  
 1997/1998 Paysagement du cimetière de Jonzac - Ville de Jonzac (17) Faisabilité  
 1995/1996 Réhabilitation du jardin historique du Château de l'Oisellerie - Ministère de la Culture (16) Faisabilité  
 1995/1996 Aménagement paysager de la Réserve du Marais d'Yves - Conservatoire du Littoral (17) PRO  
 1993/1994 Aménagement de la Coulée verte du Riveau de Boube et Belmont - Villes de Royan & St Georges de Didonne (17) AVP



# Aménagement paysager des parcelles jouxtant l'église Saint Pierre d'Aulnay

## *Les jardins de l'Église*



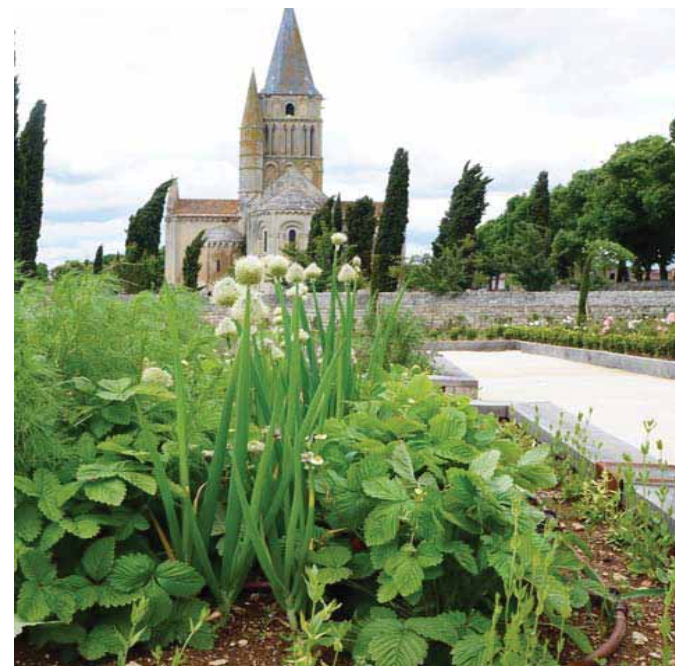
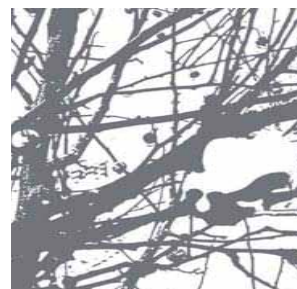
**Maitrise d'œuvre :**  
Jean-François Galinet, Architecte Paysagiste  
In Site, Scénographe

**Maitrise d'ouvrage :**  
CdC du Canton d'Aulnay de Saintonge

**Budget :**  
0,58 M€ dont 0,36 M€ pour les jardins de l'Église

**Surface :** 4 500 m<sup>2</sup>

**Chantier :** 2013/2014



Un des quatre sites du département de la Charente Maritime à être inscrits au Patrimoine Mondial de l'Humanité par l'Unesco au titre des chemins de Saint Jacques de Compostelle.



# Aménagement paysager des parcelles jouxtant l'église Saint Pierre d'Aulnay

## *Les jardins du Temple*



**Maitrise d'œuvre :**  
Jean-François Galinet, Architecte Paysagiste  
In Site, Scénographe

**Maitrise d'ouvrage :**  
CdC du Canton d'Aulnay de Saintonge

**Budget :**  
0,58 M€ dont 0,22 M€ pour les jardins du temple

**Surface :** 3 500 m<sup>2</sup>

**Chantier :** 2013/2014



Un des quatre sites de la Charente Maritime à être inscrits au Patrimoine Mondial de l'Humanité par l'Unesco au titre des chemins de Saint Jacques de Compostelle.



# Commune de Saint Savinien - Extension du cimetière communal



*Maitrise d'ouvrage :*  
Ville de Saint Savinien  
*Maitrise d'œuvre :*  
J.F Galinet, Architecte Paysagiste  
*Surface :*  
7000 m2  
*Chantier :*  
2015/2016  
*Budget :*  
0,35 M€



## *Requalification de l'aire de stationnement de la Citadelle de Brouage Commune de Hiers-Brouage - Grand Site Classé*



**Maîtrise d'œuvre :**

Jean-François Galinet, Architecte Paysagiste

**Maîtrise d'ouvrage :**

Département de la Charente Maritime

**Programme :**

Réhabilitation du stationnement créé au pied de la citadelle de Brouage à la demande des services de l'état STAP et DREAL

**Budget :**

0,15M€

**Étude :**

2012/2013

**Chantier :**

2013/2014

**Rôle :**

Mise au point de la partie conception et études du dossier





# aménagement muséographique des jardins du Phare de Chassiron



**Maitrise d'Œuvre :**  
Jean-François Galinet associé avec In Site Scénographe  
et Philippe Coulon Architecte  
**Maitrise d'Ouvrage :**  
Commune de Saint Denis d'Oléron  
**Budget :**  
1,5 M€ dont 0,35 M€ pour les jardins  
**Surface :** 8 000 m<sup>2</sup>  
**Chantier :**  
2007/2008



Victoire d'Or 2008 pour les communes de moins de 2500 habitants

Un jardin contemporain respectant Art du paysage et Sciences horticoles. Une conception ludique et pédagogique afin de :

- Suivre la Rose des Vents pour en découvrir toutes les facettes et anecdotes.
- Découvrir les produits de la terre de la pointe Nord d'Oléron.
- En apprendre davantage sur le domaine maritime, les espèces marines et l'estran
- Résoudre les énigmes du Phare de Chassiron et s'imprégner de son histoire.





# aménagement paysager des abords du bassin de la Sole



Maitrise d'Œuvre :  
Jean-François Gallinet  
Maitrise d'Ouvrage :  
Ville de La Rochelle  
Budget :  
0,35 M€  
Surface :  
2 ha  
Chantier :  
2003/2004

Victoire de Bronze 2008 pour les communes de plus de 20000 habitants

Avec ses deux hectares de surface, le Bassin de la Sole, constitue le plus grand ouvrage de rétention d'eaux pluviales de l'Agglomération Rochelaise. Ses abords ont été aménagés afin de rendre aux habitants un espace de promenade paysager au droit de ce qui constituait, avant, un ouvrage purement technique.





# a m é n a g e m e n t p a y s a g e r d e substitution de la fontaine de la Porte Océane

La « Porte Océane » de La Rochelle est une résidence issue d'un programme immobilier privé réalisé entre 1994 et 2005.

L'architecte, chargé de l'opération, Roger Taillibert, plus connu pour la création du stade olympique de Montréal, a voulu créer un immeuble développant des lignes fluides autour d'une porte monumentale permettant de découvrir l'océan à travers un lieu de rencontre constitué d'une place circulaire axée sur une fontaine des plus imposantes.

Malheureusement la fontaine, pensée au milieu de ces bâtiments, n'a jamais fonctionné comme il se devait (défaut d'entretien, lieu trop venté, utilisation trop sophistiquée). Elle fut donc mise hors d'eau et son aspect d'abandon fit qu'elle commença à être vandalisée pour n'avoir plus aucun attrait, ni raison d'être dans un espace se voulant de grande qualité.



Maitrise d'œuvre : Jean-François Galinet

Maitrise d'ouvrage : Ville de La Rochelle

Surface : 4500 m<sup>2</sup>

Budget : 0,14 M€

Chantier : 2008/2009



# réhabilitation du jardin public de l'Hôtel de Ville de Cognac



Maitrise d'Œuvre :  
Jean-François Galinet  
Maitrise d'Ouvrage :  
Ville de Cognac  
Surface :  
7 hectares  
Budget :  
2 M€  
Chantier :  
2002 - 2005



Réhabilitation d'un jardin  
historique du XIX<sup>ème</sup> siècle  
signé Edouard André.

projet lauréat

Concours 2000

1



# réhabilitation du jardin public de l'Hôtel de Ville de Cognac

Maitrise d'Œuvre : Jean-François Galinet Maitrise d'Ouvrage : Ville de Cognac Budget : 2 ME Chantier : 2002-2005



projet lauréat

Concours 2000

2





## aménagement d'un parc floral dit « Les Jardins de Compostelle »

Aménagement d'un jardin à thèmes dans le but d'animer la base de loisirs du Bois Fleuri, sur la commune de Trizay, et de sensibiliser les visiteurs sur les autres partis touristiques de la commune. 1997/1999



Maitrise d'ouvrage : Commune de Trizay  
Maitrise d'œuvre : Jean-François Galinet  
Budget : 0,61M€  
Surface : 18 000 m<sup>2</sup>  
Chantier : 1998/2000







## *aménagement de l'entrée du parc Raymond Vignes*

*Maitrise d'Œuvre :* Jean-François Galinet Architecte Paysagiste, Thierry Tourreuil Architecte, BET Lucas Bureau d'Etudes techniques

*Maitrise d'Ouvrage :* Ville de Saint Palais sur mer

*Budget :* 1,10 M€ HT

*L'étude porte sur les possibilités de transformation de la partie Sud du **Parc Raymond Vignes** à Saint Palais sur mer et de son lac afin d'affirmer la présence du plan d'eau dans la ville. Sont à prendre en compte les abords immédiats, les voiries de desserte et le stationnement des véhicules légers ainsi que l'organisation des cheminements cycles et piétons distribuant le parc.*

*L'espace loisirs constitué par le mini golf et les promenades en barques est entièrement reconsidéré avec un bâtiment réorganisé, l'aire de jeux existante doit être conservée, le tout devant s'intégrer dans un paysage lacustre soigné à redécouvrir.*



références



AMENAGEMENTS URBAINS ET CENTRES ANCIENS

## Chantiers en cours :

Aménagement de la traverse et du centre bourg de Saint Amant de Boixe - Mission Témoin - Commune de Saint Amant de Boixe (16)	1,50 M€
Réhabilitation de la place de l'Église et de la ruelle des Puits - Mission Témoin - Ville de La Jarrie et Conseil Départemental de Charente Maritime (17)	0,25 M€
Aménagement du Quartier Le Chevalier - Ville de Fouras (17)	1,80 M€
Aménagement des 3 places publiques du centre bourg de Néré - Commune de Néré (17)	0,65 M€
Aménagement des espaces publics du centre bourg de la Vallée - Mission Témoin - Commune et Conseil Départemental de Charente Maritime (17)	0,24 M€
Aménagement du centre bourg de Soubise Tranche n° 2 - Mission Témoin - Commune de Soubise (17)	1,80 M€
Aménagement des rues Léo Desalivre et des Écoles - Phase 1 - Ville d'Echiré (79)	0,70 M€
Aménagement du cœur de bourg de Vervant - Commune de Vervant (16)	0,35 M€

## Études en cours :

Aménagement du bourg de Cherveux - Mission Témoin - Commune de Cherveux (79)	0,50 M€
Aménagement du bourg de Berneuil - Mission Témoin - Commune de Berneuil (16)	0,35 M€
Aménagement du bourg de Viville - Mission Témoin - Commune de Viville (16)	0,22 M€
Aménagement du bourg de Tuzie - Mission Témoin - Commune de Tuzie (16)	0,36 M€
Aménagement de la traverse et des rues du bourg de Sainte Radegonde - Mission Témoin - Commune de Sainte Radegonde et Conseil Départemental de Charente Maritime (17)	1,00 M€
Aménagement du centre bourg de Thairé d'Aunis - Mission Témoin - Commune de Thairé d'Aunis et Conseil Départemental de Charente Maritime (17)	0,80 M€
Aménagement du centre bourg de Jarnouzeau - Mission Témoin - Commune de Saint Laurent de Cognac (16)	0,85 M€

## Missions Témoins :

2010/2016	Aménagement des espaces publics du centre bourg de Talmont-Saint-Hilaire - Phase 5 rue du Centre - Ville de Talmont Saint Hilaire (85)	0,35 M€
2012/2016	Aménagement des espaces publics du centre bourg de Rivedoux Plage - Commune et Conseil Général de Charente Maritime (17)	2,85 M€
2010/2016	Aménagement des espaces publics du centre bourg de Talmont-Saint-Hilaire - Phase 1 à 5 - Ville de Talmont Saint Hilaire (85)	2,50 M€
2013/2014	Aménagement du parvis de l'église - Commune du Château d'Oléron (17)	0,12 M€
2012/2014	Aménagement de la place du viaduc, ave J. Delsol, entrée des quais, place du Député Cluzan - Ville de La Réole (33)	1,20 M€
2010/2014	Place de la mairie - Commune de la Jarrie (17)	0,25 M€
2010/2013	Aménagement de la rue Joseph Chaumette - Commune de Saint Michel (16)	0,90 M€
2010/2013	Aménagement de la traverse et de la place de l'église - Ville de Magescq (40)	1,80 M€
2010/2013	Aménagement des avenues Jean Jaurès et Charles de Gaulle à Bourcefranc - Commune et Syndicat de Voirie (17)	1,25 M€
2008/2013	Rénovation urbaine du secteur Sud-Ouest de Champ de Manœuvre - Ville de Soyaux (16)	4,50 M€
2007/2012	Réaménagement de la place Aliénor d'Aquitaine - Ville de Soulac sur mer (33)	1,55 M€
2007/2012	Aménagement du centre bourg de Magnac sur Touvre - Tranches ferme et Conditionnelles 1&2 - Commune de Magnac sur Touvre (16)	1,10 M€
2008/2011	Aménagement des abords de la médiathèque de La Rochelle - Ville de La Rochelle (17)	1,40 M€
2008/2011	Aménagement de la traverse du bourg de Javrezac - Tranche ferme et Tranche Conditionnelle 1 - Commune de Javrezac (16)	1,20 M€
2009/2010	Aménagement de la place de la mairie Sainte Mèze les Carrières - Commune de Saint Mèze les Carrières (16)	0,15 M€
2008/2009	Aménagement de la traverse du bourg de Jarnouzeau - Commune de Saint Laurent de Cognac(16)	0,57 M€
2008/2009	Aménagement du square et de la rue de l'école de Dirac - Commune de Dirac (16)	0,15 M€
2005/2009	Aménagement du centre bourg de Gensac la Pallue - Commune de Gensac la Pallue (16)	0,79 M€
2007/2008	Réhabilitation de la place de la mairie des Adjots - Commune des Adjots (16)	0,15 M€
2005/2007	Aménagement du centre bourg de Soubise - Commune et Conseil Général de la Charente Maritime (17)	1,50 M€
2004/2006	Aménagement de la traverse de Bréville - Commune de Bréville (16)	0,35 M€
2004/2005	Aménagement du centre bourg de Sainte Sévère - CdC de Jarnac (16)	0,80 M€
2004/2005	Aménagement du centre bourg de Montemboeuf - Commune de Montemboeuf (16)	0,90 M€
2003/2004	Aménagement du centre bourg de Dirac - Commune de Dirac (16)	0,45 M€
2003/2004	Aménagement du centre bourg des Adjots - Commune des Adjots (16)	0,80 M€
2001/2003	Aménagement de la place de la Mairie et de l'Église d'Ars - Commune d'Ars en Charente (16)	0,20 M€
2001/2002	Aménagement du centre bourg et du jardin du souvenir aux Adjots - Commune des Adjots (16)	0,15 M€
2000/2002	Aménagement de la Place des Rochers - Ville de Saint Yrieix (16)	0,38 M€
1999/2001	Aménagement de la traverse et de la place de la mairie de Moragne - Commune de Moragne (17)	0,12 M€
1998/1999	Aménagement de la cour intérieure du Musée de Cognac - Ville de Cognac (16)	0,15 M€

## Études :

2015/2016	Réaménagement de la place de L'Église de Trizay - AVP - Commune de Trizay (17)	0,12 M€
2013/2014	Requalification de l'espace portuaire du port de Fouras à la Fumée - AVP - Conseil Général de Charente Maritime (17)	0,80 M€
2013/2014	Aménagement des quais et des abords du fleuve Charente - AVP - Ville de Cognac (16)	2,40 M€
2012/2014	Aménagement de la traverse de la commune de Saint Christophe - EP/AVP/PRO - Conseil Général de la Charente Maritime (17)	1,04 M€
2011/2013	Aménagement de la traverse de Saint Denis d'Oléron sur les RD 734 et 273 - EP/AVP/PRO - Conseil Général de la Charente Maritime (17)	2,40 M€
2011/2013	Aménagement de la traverse du bourg de Saint Just Luzac - EP/AVP/PRO - Commune et Conseil Général de la Charente Maritime (17)	1,40 M€
2009/2010	Aménagement des abords du port de Boyardville et de la place du marché - Commune de Saint Georges d'Oléron (17)	Faisabilité
2009/2010	Aménagement de la place de l'Église - Commune de Bussac Charente (17)	Faisabilité
2009/2010	Interface ville/port - Aménagement des boulevards Delmas et Lyautey - Ville de La Rochelle (17)	Faisabilité
2005/2006	Aménagement des abords de la mairie de Bourg Charente - Commune de Bourg Charente (16)	Faisabilité
2005/2006	Aménagement du centre bourg de Barro - EP/AVP - Commune de Barro (16)	0,30 M€
2002/2003	Aménagement du centre bourg de Saint Sulpice de Cognac - EP/AVP - Commune de Saint Sulpice de Cognac (16)	0,80 M€
2000/2002	Aménagement de la traverse de Sainte Catherine - EP/AVP - Commune de Garat (16)	



# aménagement du cœur de bourg Talmont Saint Hilaire

**Maîtrise d'Ouvrage** \_\_\_\_\_

Commune de Talmont Saint Hilaire

**Maîtrise d'Œuvre** \_\_\_\_\_

Beaudouin Engel Architectes

Jean-François Galinet Architecte Paysagiste

Groupe Etude Bureau d'Etudes Techniques

**Budget** : 2,5 M€ (Place du Château, Place du Payré, rues Nationale et Centre)

**Surface** : 3 500 m<sup>2</sup>

**Chantier** : 2012/2013



## Place du Château





# aménagement du cœur de bourg Talmont Saint Hilaire

## Maîtrise d'Ouvrage

Commune de Talmont Saint Hilaire

## Maîtrise d'Œuvre

Beaudouin Engel Architectes  
Jean-François Galinet Architecte Paysagiste  
Groupe Etude Bureau d'Etudes Techniques

**Budget :** 2,5 M€ (Place du Château, Place du Payré, rues Nationale et Centre)

**Surface :** 11 000 m<sup>2</sup>

**Chantier :** 2011/2012



## Place du Payré





# aménagement du cœur de bourg Talmont Saint Hilaire

## Maîtrise d'Ouvrage

Commune de Talmont Saint Hilaire

## Maîtrise d'Œuvre

Beaudouin Engel Architectes  
Jean-François Galinet Architecte Paysagiste  
Groupe Etude Bureau d'Etudes Techniques

**Budget** : 2,5 M€ (Place du Château, Place du Payré, rues Nationale et Centre)

**Surface** : 4 700 m<sup>2</sup> (rue du Centre : 2 100 m<sup>2</sup>)

**Chantier** : 2013/2014



rue Nationale





# VILLE DE LA REOLE - Aménagement de la place du Viaduc, avenue Jean Delsol, entrée des quais, place du Député Cluzan



**Maitrise d'œuvre :**  
H27, Architecte  
J.F Galinet, Architecte Paysagiste  
Béтом, VRD

**Maitrise d'ouvrage :**  
Ville de La Réole

**Budget :** 0,94 M€

*Année : 2012/2014*



aménagement du centre ville

# La Jarrie

- Place de la Mairie (tranche 1)
- Rue de la Poste (tranche 2)
- Rue de la Gendarmerie (tranche 3)



**Maîtrise d'œuvre :**  
Jean-François Galinet Architecte Paysagiste  
Groupe Etude Nicolet VRD

**Maîtrise d'ouvrage :**  
Ville de La Jarrie (17)

**Budget :**  
0,40 M€ pour la tranche 1





# Saint Michel

Aménagement de la traverse,  
de la place de la mairie et de la  
place de l'école

**Maitrise d'œuvre :**

Abaque Bureau VRD

Jean-François Galinet Architecte Paysagiste

**Maitrise d'ouvrage :**

Ville de Saint Michel (16)

**Budget :**

1,10 M€





**Principales caractéristiques :**

Aménagement des espaces publics : place, trottoirs et voirie dans le cadre de la rénovation urbaine du quartier du Champ de Manoeuvre



RÉNOVATION URBAINE  
DU SECTEUR  
SUD-OUEST DE  
CHAMP DE MANŒUVRE  
VILLE DE SOYAUX



**Maitrise d'œuvre :**  
Jean-François Galinet Paysagiste  
*associé avec*  
Betom BET VRD et Jean-Marc  
Beffre Architecte

**Maitrise d'ouvrage :**  
Ville de Soyaux

**Budget :**  
4,5 M€ pour les espaces publics





## AMÉNAGEMENT DE LA TRAVERSE DU CENTRE BOURG DE RIVEDOUX PLAGE



**Maîtrise d'œuvre :**  
Impact Urbanisme, JF Galinet Paysagiste, Bétom VRD, Olano lumière

**Maîtrise d'ouvrage :**  
Ville de Rivedoux plage et Conseil Départemental (17)

**Budget :**  
2,2 M€

**Chantier :**  
2016



# aménagement de la place Aliénor d'Aquitaine SOULAC SUR MER



Maître d'Ouvrage :

Ville de Soulac sur mer

Mandataire (s), Nom et qualité:

H27 Architecte

Associés (s), Nom et qualité: :

Jean-François Galinet Architecte Paysagiste

Coût travaux HT : 1,55 M€ - Surface : 11 000 m<sup>2</sup>

Description de l'opération :

Travaux effectués autour de la basilique Notre Dame de la Fin des Terres, classée Monument Historique le 20 juillet 1891.

Elle a été inscrite au **patrimoine mondial de l'humanité par l'UNESCO** au titre des chemins de Saint Jacques de Compostelle en 1998.





# MAGESCQ

Aménagement de la  
traverse et de la  
place de l' église

Maitrise d'œuvre :  
Jean-François Galinet Architecte Paysagiste  
Bétom Bureau VRD

Maitrise d'ouvrage : Ville de Magesq (40)  
Budget : 1,80 M€  
Chantier : 2010/2013





# aménagement du centre bourg de Magnac sur Touvre



La **commune de Magnac sur Touvre**, en Charente, souhaitait mener une étude globale d'aménagement de la traverse du bourg tout en favorisant l'amélioration du cadre de vie et la sécurité routière vis à vis des usagers et des riverains de la RD 23.

Maitrise d'œuvre : Jean-François Galinet  
Maitrise d'ouvrage : Commune de Magnac sur Touvre  
Budget : 1,1 M€



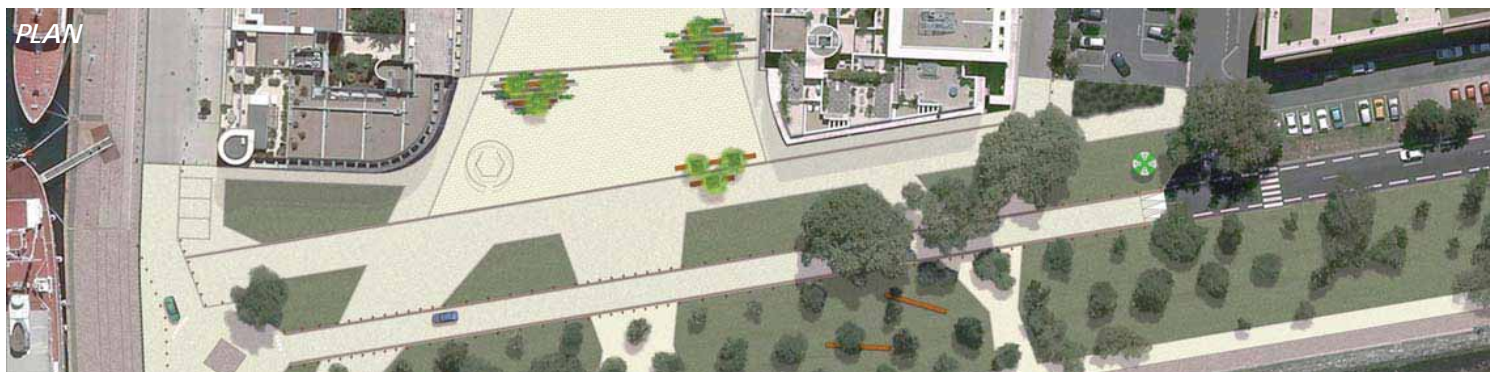
aménagement de la place  
et de la rue de l'église à  
Gensac la Pallue



Maitrise d'œuvre : Jean-François Galinet  
Maitrise d'ouvrage : Commune de Gensac la Pallue  
Budget : 0,79 M€



# Aménagement des abords de la médiathèque de La Rochelle





# aménagement du centre- bourg de Soubise



**Maitrise d'œuvre :**  
Jean-François Galinet Paysagiste associé  
avec Alain Gry Architecte  
**Maitrise d'ouvrage :**  
Commune de Soubise  
**Budget :**  
1,5 M€

Le projet de **revalorisation du bourg de Soubise** s'articule autour de l'avenue Charles de Gaulle, route départementale fortement circulée qui divise le bourg en deux. Cette voie sépare physiquement la partie historique de la partie d'extension nouvelle du village. Son calibre y a été fortement réduit afin de limiter les vitesses des véhicules et de lier, par le traitement des espaces publics, les deux parties du bourg. Le centre historique est traité en rues pavées et en venelles sablées plantées de vivaces. Une bande de pierres marque la présence de l'ancien rempart et, en vis à vis, la partie récente est traitée de façon contemporaine et simple avec de larges trottoirs redonnant des facilités d'accès et de circulation aux habitants du village. Les points stratégiques commerces, écoles, administrations s'ouvrent à nouveau sur le bourg grâce à des espaces publics de qualité.





ESQUISSES

# Réhabilitation des quais de Charente

Ville de Cognac

Maitrise d'Œuvre :  
Architecte: Alain Gry  
Paysagiste: Jean-François Galinet  
Maitrise d'Ouvrage :  
Ville de Cognac  
Budget : 2.4 M€



PLAN



# aménagement de la place des rochers à Saint-Yrieix

Maitrise d'œuvre :  
Jean-François Galinet  
Maitrise d'ouvrage :  
Commune de Saint Yrieix  
Surface : 7300 m<sup>2</sup>  
Budget : 0,38 M€



La place des Rochers constituait un immense vide impliquant une absence d'activité.  
Le but fut de redonner un sens à cet espace en rééquilibrant les notions de bâti/non bâti, de traiter les franges et de requalifier les occupations du sol.





# aménagement du square des fontaines



Aménagement d'un espace promenade fortement arboré au droit de la place du marché de **Vaux sur mer**. Le lieu révèle le grand nombre de sources qui traverse la commune en mettant en valeur, lavoir, fossé et puits.

De plus, durant les deux mois d'été, il se transforme en parc de stationnement automobile pour le marché.

Les véhicules se garant sur des espaces enherbés.

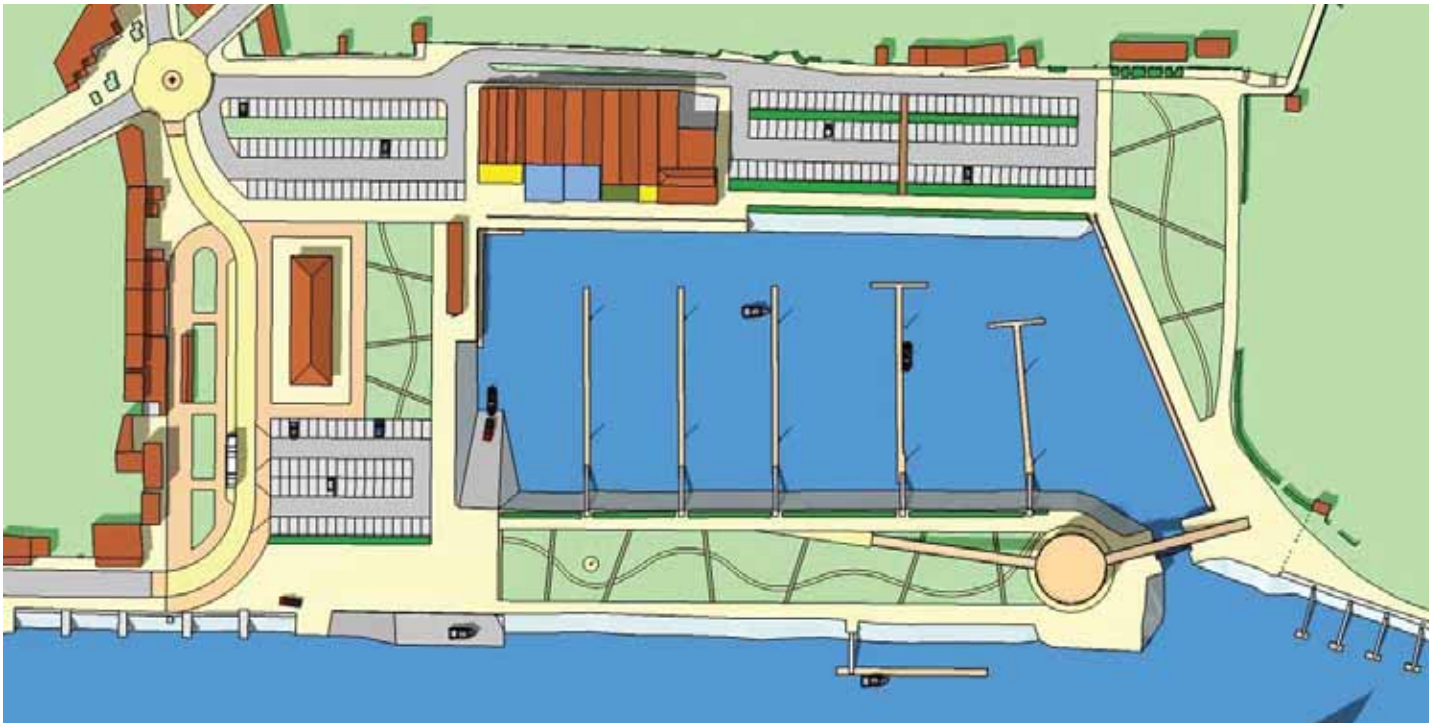


**Maitrise d'Œuvre :**  
Jean-François Galinet  
associé au B.E.T Lucas

**Maitrise d'Ouvrage :**  
Commune de Vaux sur mer

**Budget :**  
0,40ME

# Aménagement des abords du port et de la place du marché

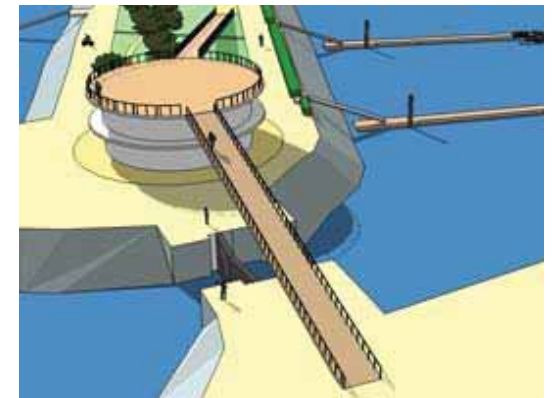


## Principales caractéristiques

Aménagement des espaces publics : place, trottoirs, voirie et stationnements avec repositionnement du marché couvert de la capitainerie - Commune de **Boyardville**



Maitrise d'œuvre :  
Jean-François Galinet Paysagiste associé  
avec B.E.T Jean-Philippe Lucas V.R.D  
Maitrise d'ouvrage :  
Ville de Saint Georges d'Oléron  
Budget :  
NC





# ARS EN CHARENTE - Réaménagement des places de l'Église et de la Mairie



La **commune d'Ars** souhaitait réorganiser la place de son centre bourg, qui se trouve dans un environnement protégé, l'église du village étant classée Monument Historique. La volonté fut de concevoir un projet très respectueux du site, qui lui conserve son caractère traditionnel et typiquement charentais.



**Maitrise d'œuvre :**  
Concept Paysage J.F Galinet,  
Architecte Paysagiste  
**Maitrise d'ouvrage :**  
Commune d'Ars en Charente  
**Budget :**  
0,20 M€  
**Étude :**  
2001  
**Chantier :**  
2001/2002

références



PARCS D'ACTIVITES ET LOTISSEMENTS



## Chantiers en cours :

Aménagement paysager de la Zac de la Gare sur la commune de Dompierre sur mer - Ataraxia (17)	3,00 M€
Aménagement paysager de la ZAC des Jardins d'Aunis sur la commune de Courçon - Ataraxia (17)	3,00 M€
Aménagement du lotissement n° 5 - Commune de Saint Hippolyte (17)	0,40 M€

## Études en cours :

ZAC Princesse et Donvilliers à La Rochefoucault - SAEML Territoires Charente (16)	2,00 M€
---	---------

## Missions Témoins :

2014/2016	Aménagement du Parc d'activités de la Roue - Commune de Saujon - CdA Pays Royannais (17)	0,80 M€
2012/2013	Lotissement des Passeroses - 25 lots - Commune de Trizay - Semdas (17)	0,30 M€
2009/2011	Aménagement d'un parc d'activités - Commune de Sainte Soulle - CdA de La Rochelle (17)	3,50 M€
2007/2011	Construction de 50 logements individuels "Habitat & Environnement" à Saint Yrieix - Logélia Charente (16)	6,00 M€
2007/2009	ZAC de Saint Sulpice de Cognac - CdC de Cognac (16)	0,47 M€
2004/2006	Zone d'Activités Économiques de Saujon - CdA Pays Royannais/SEMDAS (17)	0,10 M€
2003/2006	ZAC Monplaisir - Ville de Cognac - CdC de Cognac (16)	2,50 M€
2002/2005	Construction d'une résidence avec services - Commune Les Gonds - SCI La Seigneurie (17)	0,13 M€
2000/2004	Construction de 28 logements collectifs et 5 commerces Place des Rochers - Saint Yrieix - OPHLM de la Charente (16)	2,12 M€
2000/2004	Construction de 25 logements individuels Rue de l'Épineuil - Saint Yrieix - OPHLM de la Charente (16)	1,5 M€
1999/2000	Aménagement d'une plate forme portuaire Zone Industrielle de Port Neuf - CCI de Rochefort (17)	0,10 M€

## Études :

2014/2015	Plantation de la ZA Mas de la Cour-Bellevue sur la commune de Chateaubernard - SCCV COGNAC DEVELOPPEMENT (16)	PRO-DCE
2013/2015	Aménagement paysager du domaine des Ecuers à Chatellaillon - CM-CIC (17)	Faisabilité
2013/2014	Aménagement du lotissement communal « Les Rentes » commune de Clérac - SDVC de la Charente Maritime (17)	DPA
2013/2014	Aménagement d'une aire d'activités liée au port de plaisance - Port de Plaisance de La Rochelle (17)	Faisabilité
2007/2008	Aménagement de la zone de loisirs - Zone des Pêcheurs d'Islande - Rochefort - CdA Pays Rochefortais (17)	Faisabilité
2003/2004	Lotissement du Moulin - Commune de Soubise - GFA du Griffet (17)	ESQ
2001/2002	Réhabilitation de la Zone Industrielle des Quatre Chevaliers à Périgny (Phase n° 2) - SEMDAS (17)	AVP
2001/2002	Réalisation de 97 logements "Les Guiardes" Quartier de Laleu, La Rochelle - OPHLM de La Rochelle (17)	AVP
1998/1999	Z.I sur l'ancien camp militaire de Fontenet - SEMDAS (17)	Faisabilité
1997/1998	Lotissement industriel n° 4 - Chef de Baie à La Rochelle - SEMDAS (17)	PRO
1994/1995	Pôle d'écologie du Mellois - France Déchets (79)	ESQ
1993/1994	Zone d'Activités de Bélignon - Ville de Rochefort (17)	PRO
1995/1997	Aire de service et village des Ruralies Nord - Autoroutes du Sud de la France (79)	ESQ
1995/1997	Aire de service et de repose des Ruralies Sud - Autoroutes du Sud de la France (79)	ESQ
1993/1994	Zone horticole de Rochefort sur Mer - Requalification des canaux - CdA Pays Rochefortais (17)	AVP

# AMÉNAGEMENT DE LA ZAC DE DOMPIERRE SUR MER



Maîtrise d'Oeuvre Paysage : Jean-François Galinet Architecte Paysagiste  
Maîtrise d'Ouvrage : Ataraxia

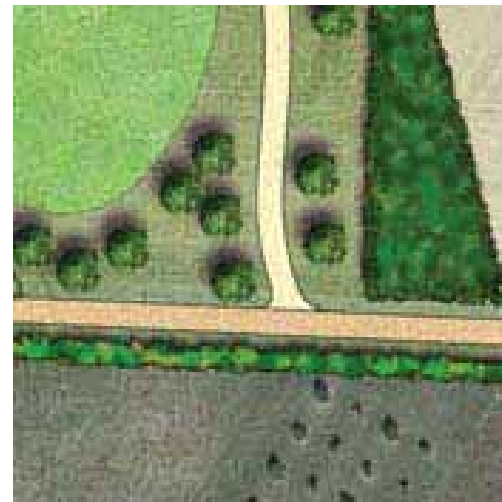
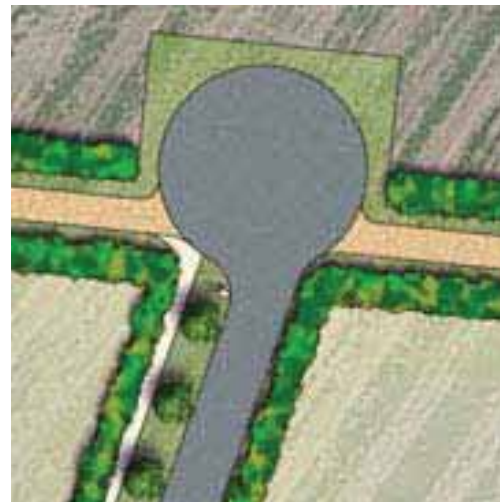
Montant 1<sup>ère</sup> tranche : 1 M€ dont 0,1 M€ pour les plantations  
Chantier livré - tranche 2 en cours

Construction de 400 logements sur une superficie de 33 ha.  
(marché constitué de 5 tranches)





# aménagement de la zone d'activités de Sainte Soulle



Maitrise d'œuvre : Jean-François Galinet  
Maitrise d'ouvrage : C.D.A La Rochelle  
Budget : 3,5 M€  
Surface : 18 hectares





aménagement de  
la zone d'activités  
de Cognac

***Monplaisir***

### ***Ambiances***

*Maitrise d'œuvre* : Abaque  
Jean-François Galinet  
*Maitrise d'ouvrage* : C.D.C de Cognac  
*Budget* : 2,5 M€  
*Surface* : 10 hectares





références



PAYSAGE ET INFRASTRUCTURES BATIES

## Chantiers en cours :

Résidentialisation et réhabilitation d'immeubles dans le quartier de Bellevue Boiffiers à Saintes - SEMIS (17)	3,15 M€
Restructuration du centre culturel Marc Sangnier - Ville de Mont Saint Aignan (76)	5,15 M€
Construction du nouveau centre social culturel et sportif dans le quartier de Basseau Grande Garenne - Ville d'Angoulême (16)	3,85 M€

## Études en cours :

Construction d'une Maison de Santé à Fouras les Bains - Ville de Fouras les Bains et Semdas (17)	0,75 M€
Construction d'une salle polyvalente quartier de Lunesse - Ville d'Angoulême (17)	2,66 M€
Restructuration et extension EHPAD les Abiès - SIVU « Rester au Pays » (79)	0,94 M€

## Missions de Base :

2013/2016	Extension et réhabilitation de deux maisons communales pour la mairie, bibliothèque, office de tourisme à Ars en ré - Commune d'Ars en Ré et SEMDAS (17)	1,15 M€
2006/2013	Construction du nouvel hôpital de Cognac - Centre hospitalier (16)	26,00 M€
2008/2011	Plan directeur du château de Marlonges - Maison de convalescence/DDE (17)	2,50 M€
2008/2010	Aménagements extérieurs du centre de tennis - Commune de Loix en Ré (17)	0,43 M€
2006/2009	Construction d'une piscine publique à Saint Martin de ré - CdC de l'Île de Ré (17)	15,00 M€
2006/2009	Construction d'une médiathèque à Courrières - Ville de Courrières (62)	2,65 M€
2006/2009	Relocalisation de la maison de retraite - EHPAD Montbron/DDE (16)	5,30 M€
2001/2006	Aménagement du site de Chardes à l'Isle Jourdain, sites de la piscine et de la base nautique - CdC du Montmorillonnais (86)	1,10 M€
2001/2005	Construction d'un espace culturel. Bâtiment, jardin et parking - Ville de Pornichet (44)	2,90 M€
2000/2004	Aménagement des abords du centre d'exploitation et d'intervention de Basse Goulaine - DDE Loire Atlantique (44)	2,30 M€
2000/2004	Base Nautique de Saint Georges de Didonne - CdA Pays Royannais (17)	2,20 M€
1998/2002	Bureaux de la Communauté de Communes du Pays Royannais - CdA Pays Royannais (17)	1,80 M€
1997/2000	Maison du Département de la Charente Maritime - Conseil Général de la Charente Maritime (17)	15,00 M€
1996/1998	Base Nautique de Saint Nazaire sur Charente - CdC Sud Charente (17)	1,20 M€

## Études :

2005/2010	Construction de la salle de spectacles Communautaire "Marcel Pagnol" Epinay-sous-Sénart - CdA le Val d'Yerres (91)	AVP
2007/2008	Aménagement des abords de l'hôpital - Centre hospitalier de Boscarnant (17)	PRO
2003/2007	Réhabilitation de la caserne Mangin à la Rochelle - Ministère de l'Intérieur (17)	PRO
2004/2005	Marché de définition de reconversion du site Jean Monnet - CdC de Cognac (16)	Faisabilité
2001/2003	Station d'épuration de La Rochelle Site de Port Neuf - CdA de La Rochelle (17)	PC



# Extension et réhabilitation de deux maisons communales pour la mairie, la bibliothèque et l'office de tourisme Ars en Ré



Maitrise d'œuvre :  
Christophe Pillet Architecte  
Jean-François Galinet, Architecte Paysagiste

Maitrise d'ouvrage : Mairie d'Ars en ré (17)

Budget : 1,15 M€

Chantier : 2013/2016



# Nouvel Hôpital de Cognac



**Maitrise d'œuvre :**  
BBG Architectes Associés  
Arcature Architectes

Jean-François Galinet Paysagiste

**Maitrise d'Ouvrage**  
Centre Hospitalier de Cognac

**Budget :** 26 M€ HT

2003/2013



restructuration de la  
maison de retraite de  
montbron



**Maitrise d'Œuvre :**  
Jean-Marc Beffre Architecte  
mandataire

Jean-François Galinet Paysagiste



**Maitrise d'Ouvrage :**  
E.H.P.A.D. de Montbron

**Budget :**  
6,3 M€ dont 0,60 M€ pour les  
espaces extérieurs et les jardins





# construction de la maison du département de la charente maritime

## Maitrise d'œuvre :

J.P Boutet Architecte - mandataire

J.F Galinet Paysagiste

Maitrise d'ouvrage : Conseil Général 17

Chantier : 2000 - 2001

Surface du terrain : 4 hectares

Surface bâtie : 1,14 hectare

Coût d'objectif : 1,52 M€ pour les espaces extérieurs





# construction d'un espace culturel

Aménagement du parvis, du parc de stationnement et d'un marais de centre ville aux abords du **nouveau centre socio-culturel de Pornichet.**

La façade du boulevard conduit sur le nouveau bâtiment et crée une nouvelle image de porte d'entrée à la ville de Pornichet.

Le parking se place dans un espace bocager reconstitué de frênes et de saules.

Le marais urbain constitue un bassin de rétention des eaux pluviales à trois niveaux de végétation. Il est ouvert par une passerelle bois et prend part à l'aménagement paysager du site.



Maitrise d'œuvre :  
Karine Millet Architecte  
Jean-François Galinet Paysagiste  
Maitrise d'ouvrage : Ville de Pornichet  
Chantier : 2003 - 2005

références



PAYSAGE ET INFRASTRUCTURES ROUTIERES



## Études en cours :

2016	Giratoire du batardeau Saint Clément les baleines	Marché à commandes du Conseil Départemental de Charente Maritime
	Contournement de Cozes Grezac	Marché à commandes du Conseil Départemental de Charente Maritime
2015	Étude de faisabilité d'un péage à Oléron	Marché à commandes du Conseil Départemental de Charente Maritime

## Missions Témoins :

2012	Aménagement du giratoire de Bel Air RD137/RD937	Communauté de Communes du canton de Blaye
	Aménagement de la RD 49	Commune de Gensac la Pallue
	Aménagement de sécurité au niveau du carrefour RD699/RD23	Commune de Magnac sur Touvre
2011	Aménagement paysager des 3 giratoires de l'entrée de l'Île d'Oléron	Commune du Château d'Oléron

## Études :

2015	Carrefour giratoire Les Gâchettes	Marché à commandes du Conseil Départemental de Charente Maritime
	RD201-Rivedoux-Giratoire du Défend	Marché à commandes du Conseil Départemental de Charente Maritime
2013	Étude paysagère pour la création d'une aire de covoiturage à l'entrée de l'Île d'Oléron	Marché à commandes du Conseil Général de Charente Maritime
	Conception des dispositifs d'accueil du Département	Conseil Général de la Charente Maritime
2010	Étude paysagère des giratoires situés sur la commune d'Arvert	Commune d'Arvert
	RD14 - Aménagement paysager suite au recalibrage de la RD	Marché à commandes du Conseil Général de Charente Maritime
	Échangeur RN 150/RD 25 - Phase 2 - Ville de Royan	Marché à commandes du Conseil Général de Charente Maritime
2009	RD 108 Giratoire d'entrée de Périgny	Marché à commandes du Conseil Général de Charente Maritime
	RD 201 Giratoire d'entrée de Sainte Marie de Ré	Marché à commandes du Conseil Général de Charente Maritime
	Échangeur RN 150/RD 25 - Phase 1 - Ville de Royan	Marché à commandes du Conseil Général de Charente Maritime
2008	Étude paysagère cheminement cyclable RD 735 - Ile de Ré	Marché à commandes du Conseil Général de Charente Maritime
	RD 730 - Itinéraire Fontenille Cozes	Marché à commandes du Conseil Général de Charente Maritime
	Carrefour giratoire de la RD 126 - Dolus d'Oléron	Marché à commandes du Conseil Général de Charente Maritime
	Piste cyclable RD 102 La Couarde à Loix en Ré	Marché à commandes du Conseil Général de Charente Maritime
2007	Carrefour giratoire de Corne Neuve RD108E1/111/107E5	Marché à commandes du Conseil Général de Charente Maritime
	Carrefour giratoire de la RD9 - Commune de Ville doux	Marché à commandes du Conseil Général de Charente Maritime
	Étude paysagère de la RD103 - Ile de Ré	Marché à commandes du Conseil Général de Charente Maritime
	Contournement du Gué d'Alléré - RD115	Marché à commandes du Conseil Général de Charente Maritime
	Carrefour giratoire de la RD24 - Commune de Chaniers	Marché à commandes du Conseil Général de Charente Maritime
2006	RD 733 Mise en conformité de l'ancienne gare de péage	Marché à commandes du Conseil Général de Charente Maritime
	RD 9/RN 11 Contournement de Saint Xandre - Puilboreau	Marché à commandes du Conseil Général de Charente Maritime
	RD 25 Giratoire de Vaux sur mer	Marché à commandes du Conseil Général de Charente Maritime
2005	RD 9/RN 11 Contournement de Saint Xandre - Puilboreau	Marché à commandes du Conseil Général de Charente Maritime
	RD 26 Étude paysagère de l'entrée de l'Île d'Oléron	Marché à commandes du Conseil Général de Charente Maritime
2004	Aménagement du chemin de la source à Vaux sur mer (17)	Commune de Vaux sur mer
2002	Contournement du Bourg de Villedoux RD 9	Marché à commandes du Conseil Général de Charente Maritime
	Échangeur du Moulin des Justices RN 11/RN 137	DDE 17
	Échangeur à l'Ouest de Mauzé sur Mignon RN 11	DDE 79
	RN 21 entre Boulazac et Saint Laurent/Manoire	DDE 24
2001	Giratoire de la RD 238 E1	Marché à commandes du Conseil Général de Charente Maritime
	Boulevard Aristide Briand à Chatelaillon	Marché à commandes du Conseil Général de Charente Maritime
	Giratoire RD 25 à La Palmyre	Marché à commandes du Conseil Général de Charente Maritime
	RD 730 entre Cozes et Saint Georges de Didonne	Marché à commandes du Conseil Général de Charente Maritime
	RD 739 de Tonnay-Charente à Tonnay-Boutonne	Marché à commandes du Conseil Général de Charente Maritime
	RD 148 Déviation de Pressac	Conseil Général de la Vienne
	Contournement de Couhé - R.N 10/RD 2	Conseil Général de la Vienne
2000	Giratoire de Bourg Chapon RD 9	Marché à commandes du Conseil Général de Charente Maritime
	Déviation Marsilly Villedoux RD 105/RD 9	Marché à commandes du Conseil Général de Charente Maritime
	Écrêtement RD 739 Puy du Lac	Marché à commandes du Conseil Général de Charente Maritime



*La Bordelinière*



*Fief Naton*



*Fontembre*

ESQUISSES

## Aménagement des 3 giratoires d'entrée de l'île d'Oléron

Maitrise d'Œuvre :  
Jean-François Galinet  
Maitrise d'Ouvrage :  
Ville du Château d'Oléron



AMBIANCES



# aménagement du contournement du gué d'alleré RD115

Maitrise d'Œuvre :  
Jean-François Galinet  
Maitrise d'Ouvrage :  
Conseil Général 17



## PLAN DE COMPOSITION





# aménagement paysager du rond-point de la république à Périgny

Maitrise d'œuvre :

Jean-François Galinet

Maitrise d'ouvrage :

Conseil Général de la Charente Maritime

Budget : 0,34 M€ Surface : 1,3 hectare



Plan de masse





références



CONCOURS D'ARCHITECTURE ET DE PAYSAGE

2016	Rénovation des espaces sportifs du Lycée Michelet à Vanves (92)	Région Ile de France	K. MILLET	
2016	Conception et construction d'un ensemble funéraire au crématorium rue de la Bergerie (17)	Pompes Funèbres Publiques La Rochelle	OBM Construction	
2015	Rapprochement des EHPAD de Girac et de Fontdouce (16)	Centre hospitalier d'Angoulême	J.M BEFFRE	Lauréat
2015	Construction d'une salle polyvalente quartier de Lunesse (16)	Ville d'Angoulême	J.M BEFFRE	Lauréat
2014	Travaux d'aménagement paysager du parc Beauval (33)	Ville de Bassens	J.F GALINET	Lauréat
2014	Construction d'un centre aquatique sur le pôle sportif et ludique des Vauzelles (16)	CdC de Cognac	DUVAL/RAYNAL	
2013	Extension d'une plaine sportive (17)	Ville de Saintes	K. MILLET	
2012	Construction du nouveau CSCS quartier Basseau Grande Garenne (16)	Ville d'Angoulême	BEAUDOUIN/ENGEL	Lauréats
2012	Réalisation d'un golf 18 trous et ses annexes sur la Côte d'Albâtre (76)	CDC de la Côte d'Albâtre	CBA Architecture	
2012	Construction du pôle culturel médiathèque, auditorium, musée de la carte postale, locaux associatifs	Ville de Baud	BEAUDOUIN/ENGEL	
2012	Construction d'un centre d'art et de congrès, pôle intergénérationnel et office de tourisme (21)	Ville de Venarey les Laumes	K. MILLET	
2011	Aménagement paysager de l'entrée du pays de Blaye au niveau du giratoire de Bel Air (33)	CdC de Blaye	J.F GALINET	Lauréat
2011	Espace de conservation des espèces - Zoorama de Chizé (79)	Conseil Général Deux Sèvres	BEAUDOUIN/ENGEL	
2011	Restructuration du collège Jean Rostant de Neuville du Poitou (86)	Conseil Général de la Vienne	K. MILLET	
2011	Extension du siège de la CCI de La Rochelle (17)	CCI de La Rochelle	BEAUDOUIN/ENGEL	Lauréats
2011	Construction d'un dojo et d'un stade d'athlétisme (17)	Ville de Marennes	K. MILLET	
2010	Restructuration du centre culturel Marc Sangnier (76)	Ville de Mont Saint Aignan	K. MILLET	Lauréate
2010	Construction d'un centre culturel dans le cadre de l'ANRU (59)	Ville de Lesquins	K. MILLET	
2010	Réaménagement du jardin public et de la motte féodale (35)	Commune de la Guerche de Bretagne	J.F GALINET	
2010	Construction d'une médiathèque et d'un pôle associatif (44)	Ville de Pont Saint Martin	K. MILLET	
2009	Centre bourg de Rivedoux plage - Ile de Ré (17)	Commune de Rivedoux	A. GRY	Lauréat
2009	Hôpital de Barbezieux (16)	C.H de Barbezieux	B.B.G	
2008	Centre de voile de Verneuil sur Seine (78)	SMEAG Val de Seine	K. MILLET	
2008	Complexe sportif de La Crèche (79)	Ville de La Crèche	K. MILLET	Lauréate
2008	Aménagement du Biopôle social et public à Périgny (17)	Groupe Léa Nature	K. MILLET	
2008	Golf pitch and putt dans le parc de Figuerolles (13)	Ville de Martignes	R. BERTHET	
2007	Construction d'un EHPAD à Dirac (16)	Logélia Charente	J.M BEFFRE	
2007	Pôle écotouristique et sportif - Commune de Frossay (44)	CDC Sud Estuaire	K. MILLET	
2007	Reconstruction de la base nautique de Saint Quentin (02)	Ville de Saint Quentin	K. MILLET	
2007	Construction de 49 logements à la Grosse Pierre - Commune de Saint Yrieix (16)	Logélia Charente	J.M BEFFRE	Lauréat
2006	Création d'un camping 4* - Commune de Saint Yrieix (16)	Comaga	K. MILLET	Lauréate
2006	Maison de repos du Château de Marlonges (17)	M.R.C/D.D.E cellule SEC	K. MILLET	Lauréate
2005	Construction d'une piscine publique à Saint Martin de Ré (17)	CDC de l'île de Ré	A/LTA - Arcature	Lauréats
2005	Construction d'une médiathèque (62)	Ville de Courrières	K. MILLET	Lauréate
2005	Réaménagement du quartier de la Gare à Ruelle/Touvre (16)	OPHLM de Charente	J.M BEFFRE	
2005	ENSOA - Saint Maixent (79)	Ministère de la Défense	K. MILLET	
2005	EHPAD de Barbezieux (16)	Hopitaux Sud Charente	J.M BEFFRE	
2004	Salle de spectacles Communautaire "Marcel Pagnol" Epinay-sous-Sénart (91)	CDA Le Val d'Yerres	K. MILLET	Lauréate
2004	EHPAD Montbron. Relocalisation de la maison de retraite (16)	Maison de retraite de Montbron	J.M BEFFRE	Lauréat
2003	Aménagement de la Maison de l'Huître à Marennes (17)	Semdas	K. MILLET	
2003	Aménagements qualitatifs de l'entrée Nord de l'agglomération d'Angoulême (16)	Conseil Général Charente	J.F GALINET	
2002	Jardin des sens sur le talus des Mobiles à Cahors (46)	Ville de Cahors	J.F GALINET	
2001	Aménagement du jardin de l'Hostellerie St-Julien	Ville de Saintes	J.F GALINET	
2001	Aménagement paysager du pied des remparts Ville de Lescar (64)	Ville de Lescar	J.F GALINET	Lauréat
2001	Étude paysagère et architecturale RN 150 Saujon - Saintes	DDE de la Charente Maritime	NEMIS	
2001	Construction d'un Espace Culturel - Ville de Pornichet (44)	Ville de Pornichet	K. MILLET	Lauréate
2000	Réhabilitation du jardin public de l'Hôtel de Ville de Cognac (16)	Ville de Cognac	J.F GALINET	Lauréat
1999	Réaménagement de la Place des Rochers à St Yrieix (16)	Ville de Saint Yrieix sur Charente	J.M BEFFRE	Lauréat
1999	Aménagement du parc de la Beausserie Conception d'un parc urbain de 7 ha (87)	Commune de Panazol	J.F GALINET	
1998	Bureaux de la Communauté de Communes du Pays Royannais - Royan (17)	CDA Pays Royannais	M. LIANG	Lauréat
1998	Autoroute A.87 Angers - La Roche sur Yon - Aires de service - Aires de repos (47)	A.S.F	J.F GALINET	
1997	Centre d'exploitation de Basse Goulaine (44)	Ministère de l'Équipement	K. MILLET	Lauréate
1997	Maison du Département de la Charente Maritime (17)	Conseil Général de la Charente Maritime	J.P BOUTET	Lauréat
1994	Restructuration des aires de repos des Ruralies Nord et Sud (75)	A.S.F	J.F GALINET	Lauréat
1992	Aménagement de l'espace port de Royan (17)			



CONSEIL GÉNÉRAL / COMMUNE DE RIVEDOUX-PLAGE

Une requalification ambitieuse pour une cohérence urbaine retrouvée, une attractivité renforcée et une identité affirmée à travers 5 axes forts



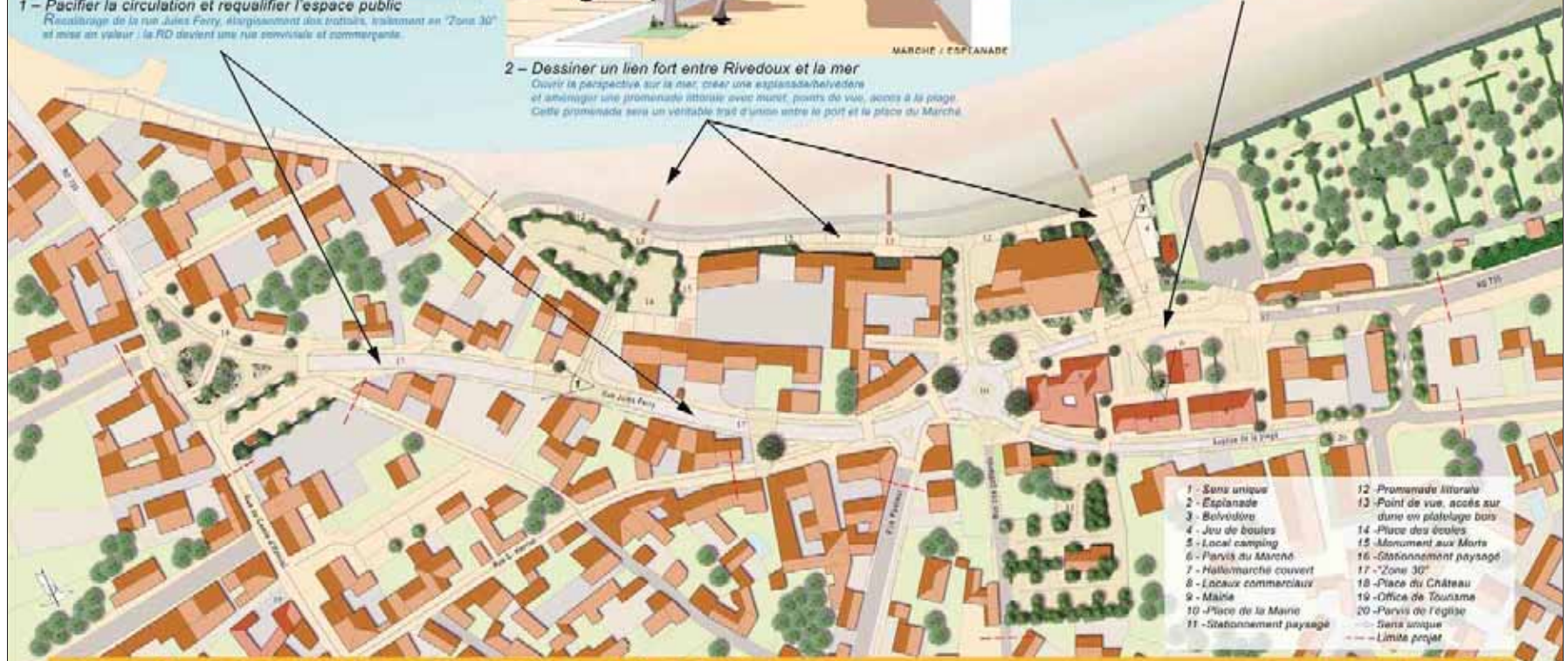
**1 - Pacifier la circulation et requalifier l'espace public**  
 Réaménagement de la rue Jules Ferry, élargissement des trottoirs, traitement en "Zone 30" et mise en valeur : la RD devient une rue conviviale et commerciale.



**2 - Dessiner un lien fort entre Rivedoux et la mer**  
 Ouvrir la perspective sur la mer, créer une esplanade/belvédère et aménager une promenade littorale avec muret, points de vue, accès à la plage. Cette promenade sera un véritable trait d'union entre le port et la place du Marché.



**3 - Créer un pôle attractif et affirmer une vocation commerciale**  
 À l'entrée de Rivedoux, réalisation d'un pôle comprenant une vaste esplanade, des locaux commerciaux, une place avec un marché couvert et une nouvelle mairie.







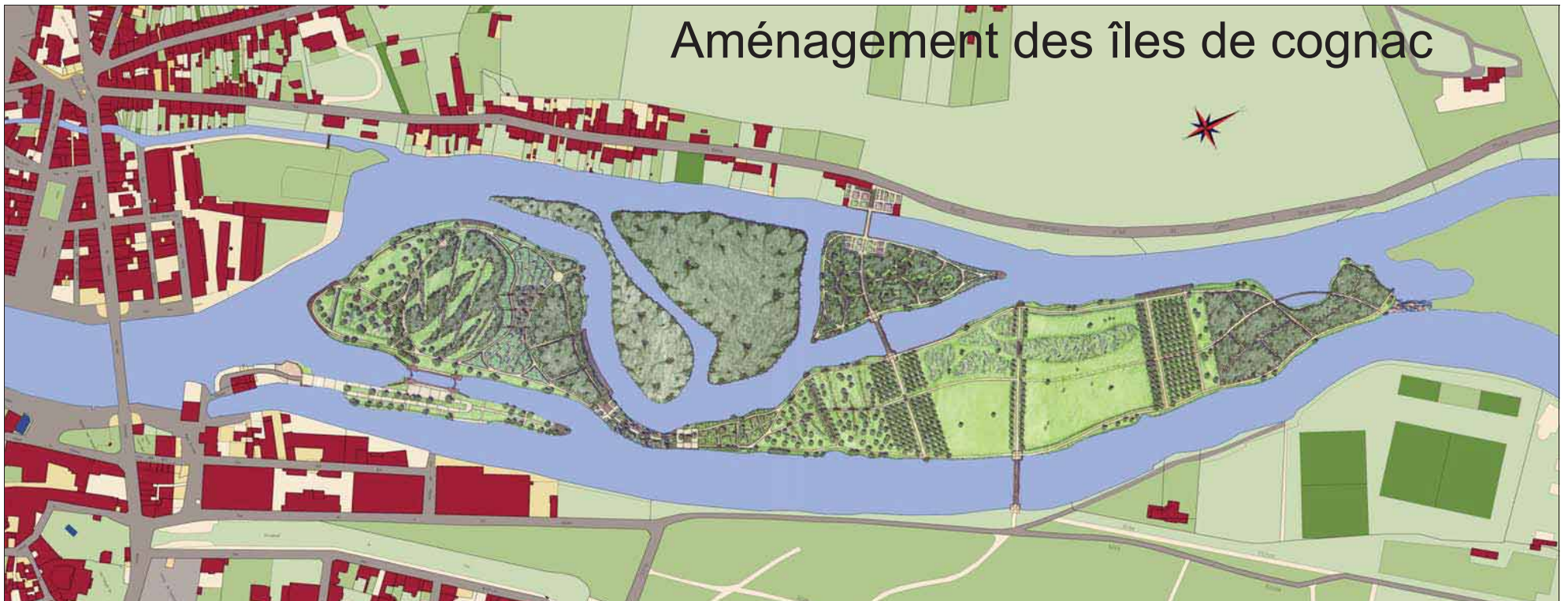
Place d'Armes et QG - ENSOA Saint Maixent



Biopôle social de Léa Nature à Périgny



Pôle écotouristique et sportif de Frossay



# Aménagement des îles de cognac





réaménagement du jardin public

aménagement de la motte féodale et de son environnement

La Guerche de Bretagne

AMÉNAGEMENT • ENVIRONNEMENT

# Paysage

N°317 MARS 2009

Actualités

**CONCOURS**

## Les Victoires du Paysage rendent leurs verdicts

Les prix récompensant les maîtres d'ouvrage ayant fait appel aux professionnels de la filière du paysage (architectes paysagistes, pépiniéristes et entrepreneurs) pour réaliser des espaces paysagers de qualité ont été remis à Paris, au Jardin des Plantes, le 9 décembre dernier devant plus de 250 personnes. Ce concours qui s'inscrit dans une approche multifonctionnelle de l'espace paysager est piloté par Val'hor, organisation interprofessionnelle pour la valorisation des produits et des métiers de l'horticulture et du paysage. Il entend

également favoriser une démarche plus globale de la promotion du végétal au sein de la cité, une façon d'encourager les décideurs privés et les élus à prendre en compte le « vert » dans leurs projets d'aménagement comme l'a expliqué Dominique Douard, président du concours: « nous voulons, à travers cette sélection, mettre en lumière nos savoir-faire et l'excellence de nos métiers afin de jouer un rôle déterminant auprès de nos clients en leur donnant l'envie de réaliser avec nous des aménagements paysagers de grande facture ». ■

LE SURPRENANT JARDIN DU PHARE DE CHASSIRON à Saint-Denis-d'Oléron a remporté la médaille d'or dans la catégorie des communes de moins de 2500 habitants.



**Palmarès des communes**

**MOINS DE 2500 HABITANTS**

- Médaille d'or: le Jardin du Phare de Chassiron à Saint-Denis-d'Oléron (17)
- Médaille d'argent: le Jardin de la mairie de Massongy (74)

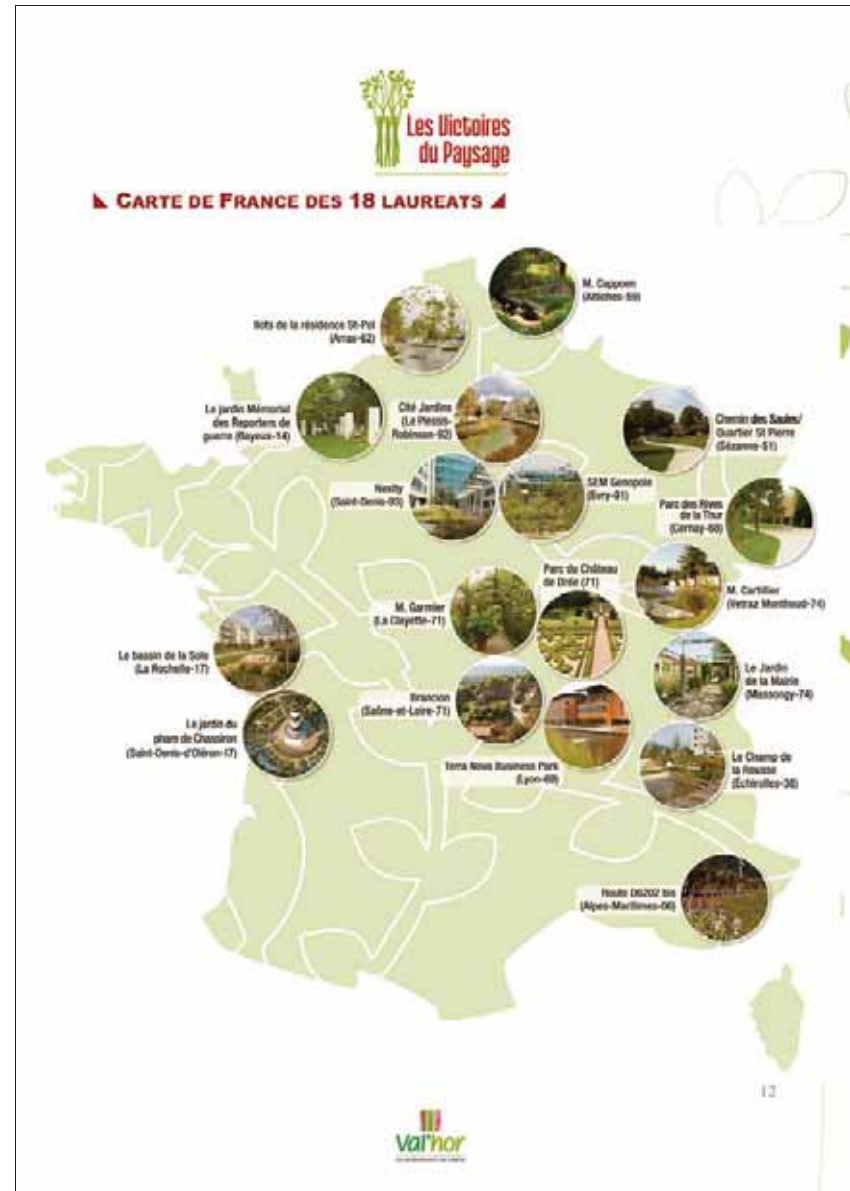
**DE 2500 À 20 000 HABITANTS**

- Médaille d'or: connexion entre le boug de Sézanne (51) et ses extensions
- Médaille d'argent: un parc inondable pour une extension urbaine à Cernay (68)
- Médaille de bronze: le jardin mémorial des reporters de Guerres à Bayeux (14)

**PLUS DE 20 000 HABITANTS**

- Médaille d'or: le champ de la Rousse à Echirrolles (38)
- Médaille d'argent: les îlots de la résidence Saint-Pol à Arras (62)
- Médaille de bronze: le bassin de la Sole à La Rochelle (17)

Tous les sites proposés par les maîtres d'ouvrage, privés ou publics, ont été visités durant l'été et l'automne par des jurys composés de professionnels de la filière et de journalistes spécialisés, pour finalement donner lieu au palmarès qui a été révélé au cours de la soirée du 9 décembre dernier.





# Un architecte rochefortais décroche deux Victoires du paysage



**Victoires d'or pour Oléron, de bronze pour La Rochelle: les réalisations de l'architecte paysagiste rochefortais Jean-François Galinet ont été honorées deux fois en 2008**

Grâce à la réalisation paysagère de Jean-François Galinet (ci-dessus), le jardin de Chassiron, à Saint-Denis-d'Oléron, a reçu une Victoire d'or

photo et reportage CL



«Chaque place, chaque endroit a son identité»

Jean-François Galinet a conçu cet espace autour du phare oléronnais inauguré en 2007. Lorsqu'on gravit les marches du sémaphore, on visualise d'en haut la rose des vents que dessine ce jardin. Au sol, on distingue une ambiance «Sud» évoquant les potagers, la vigne, les jardins vivriers d'autrefois, d'une ambiance «Nord» plus contemporaine. «Davantage un

lieu de contemplation, nous usons des graminées, de croisements végétaux. Notre thème porte là sur les naufrages au large de Chassiron.» A La Rochelle, l'aménagement du bassin de la Sole a obtenu, lui, une victoire de bronze. «Un travail tout à fait différent. Nous étions là en pleine ville, aux Minimes, quartier neuf, très minéral», rapporte l'architecte paysagiste. Bassin de rétention, le petit étang de la Sole préexistait à l'aménagement du quartier. Le travail de Jean-François Galinet a consisté à en aménager les berges, réintroduire du végétal, inviter au cheminement

«apporter un bol de nature dans cet environnement urbain.»

A travers son concours, Val'Hor tente d'influer davantage de prise en compte du paysage dans les projets d'urbanisme, qu'ils concernent les collectivités aussi bien que les entreprises lorsqu'elles aménagent le pourtour de leurs ateliers et bureaux. Reste que beaucoup de sociétés, et certaines communes se passent des conseils et du coût d'un paysagiste. La crainte parfois de se retrouver avec des réalisations trop contemporaines, ou l'absence de sensibilité à cet aspect de l'amé-

gement. «Ma vision du métier, ce n'est pas de faire des coups d'éclat, plutôt de rester dans le ton, dans le respect de l'existant», déclare pourtant le Rochefortais, qui est intervenu dans les réhabilitations des centres de Javezac et de Magnac-sur-Touvre et le fera prochainement dans le renouvellement urbain de Soyaux. «Chaque place, chaque endroit a son identité. A nous de la dégager au travers de l'aménagement paysager. La réussite de mon travail, c'est lorsque les gens ont le sentiment que nos apports ont toujours été là, à leur place dans le lieu.»

Agnès MARRONCLE

Jean-François Galinet le rappelle, le mot «paysage» n'est nullement synonyme de «nature». Les montagnes enneigées ornant le calendrier des postes, le soleil couchant sur les versants du Cognaçais, ces charmants points de vue ne forment pas la matière travaillée par le cabinet Galinet Concept Paysage installé à Rochefort. «Je suis architecte paysagiste. Je conçois des aménagements de lieux publics, centres-bourg, cheminements. Je façonne des paysages urbains», résume Jean-François Galinet. En Charente, on lui doit par exemple la réhabilitation des jardins de l'hôtel de ville de Cognac, voici quelques années.

Deux de ses réalisations plus récentes viennent d'être titrées aux premières Victoires du paysage. Ce concours était organisé fin 2008 par Val'Hor, organisme national interprofessionnel de la filière horticole. «Ce n'est pas mon cabinet qui est primé mais les municipalités maîtres d'ouvrage des réalisations», précise modestement le paysagiste. N'empêche, il est pour beaucoup dans la victoire d'or obtenue par la commune de Saint-Denis-d'Oléron pour le jardin de Chassiron.



# Rochefort

**SUD  
OUEST**  
ROCHEFORT/OLÉRON

## Il crée des jardins comme des lieux à vivre et à rêver

**DISTINCTION** Deux réalisations de Jean-François Galinet, architecte paysagiste, ont été primées

« Un architecte paysagiste doit être modeste. » En disant cela, pas de doute, Jean-François Galinet est bien dans son métier. Installée à Rochefort depuis 1992, son agence du 78, rue Lesson, est discrète, cachée au fond de son jardin. Car l'homme ne court pas après la pub. Pourtant, ses réalisations méritent que l'on s'arrête sur son cas.

À 49 ans, l'architecte paysagiste, formé à Genève mais originaire d'Oléron, vient d'être distingué. Deux maîtres d'ouvrage qui ont fait appel à ses services ont en effet remporté, en ce début de mois, les Victoires du paysage. Ce nouveau concours est organisé par Val'hor, association de professionnels du paysage qui encourage les décideurs à prendre en compte le végétal dans leurs aménagements.

**De l'or et du bronze**  
Saint-Denis-d'Oléron a reçu un trophée d'or pour la réalisation du jardin du phare de Chassiron. Et La Rochelle s'est vu attribuer un trophée de bronze pour l'aménagement du bassin de la Sole. Discrètement en face du nom de l'architecte paysagiste, on lit Concept Paysage, l'agence de Jean-François Galinet.

« Notre métier, c'est mettre en valeur l'existant. Même si l'on crée, il s'agit de rester en lien avec le pay-



Jean-François Galinet, concepteur du jardin du phare de Chassiron (en médaillon), pour lequel Saint-Denis-d'Oléron a reçu un trophée d'or. PHOTO: C. ET DOMINIQUE ABIT

sage qui se donne à voir. Nous révélons juste des choses que personne ne voyait », dit celui qui préfère de loin, l'élégance au m'as-tu-vu.

### L'art de la patience

Cette nécessaire humilité tient à la matière même du paysage. « Nous travaillons avec des matériaux naturels : les plantes, la pierre, la terre. Pour nous, le développement durable, ce n'est pas une mode. Notre métier est terrien. C'est un art de la patience. Il faut attendre dix ans

avant que notre réalisation s'exprime pleinement. » Le paysagiste vit au rythme de la nature.

Même s'il n'a pas la grosse tête, Jean-François Galinet est heureux du prix qu'ont reçu Saint-Denis et La Rochelle. « Les projets étaient vraiment intéressants. Un jardin de phare n'est pas un chantier que l'on fait tous les jours. Quant au bassin de la Sole, c'est un gros plan d'eau de trois hectares en centre-ville. Pas si courant ! C'est une belle reconnaissance et cette distinction

prouve que l'on peut faire de belles choses, sans un budget forcément pharaonique. »

Actuellement, Jean-François Galinet qui a déjà aménagé le jardin du Conseil général à La Rochelle, ceux de Compostelle à Trizay, ceux de l'hôtel de ville à Cognac, ceux de la maison Pierre-Loti à Rochefort et de nombreux bourgs comme celui de Soubeise, vient de remporter la conception du jardin de la médiathèque de Lille.

**Kharifne Charov**

SAINT-DENIS-D'OLÉRON



Le jardin du phare de Chassiron a reçu une Victoire d'or du paysage. PHOTO: C. ET DOMINIQUE ABIT

## Une île, un phare, un jardin

C'est dans le cadre prestigieux du grand amphithéâtre du Muséum d'Histoire naturelle de Paris que Jean-Michel Massé, représentant la mairie de Saint-Denis-d'Oléron, a reçu la Victoire d'or pour le jardin du phare de Chassiron, dans la catégorie communes de moins de 2 500 habitants.

À l'initiative de sa commission des métiers du paysage, Val'hor, l'interprofession nationale de la filière horticulture et paysage, a lancé, au mois de mai, les premières Victoires du paysage. L'objectif de ce concours est d'inciter les décideurs privés et les élus à prendre en compte les végétaux dans leurs projets. Ces Victoires du paysage récompensent ainsi les maîtres d'ouvrage (les entreprises, les particuliers et les collectivités pu-

bliques) qui ont fait appel aux professionnels du paysage : architectes paysagistes pour la conception, entreprises du paysage pour la mise en œuvre et pépiniéristes pour la fourniture des végétaux.

### UNE RÉCOMPENSE COLLECTIVE

**Maître d'ouvrage :** mairie de Saint-Denis-d'Oléron pour le jardin du phare de Chassiron. **Architecte paysagiste :** concept paysage. **Scénographe :** In Site. **Entrepreneur du paysage :** MAG Paysage. **Pépiniéristes :** pépinières de l'Atlantique, Pépinières Cabel, Pépinières charentaises, Pépinières Clop, Pépinières Margheriti, Pépinières de la Sau-laie, Pépinières Willerns.

En juillet dernier, le jury a sélectionné les espaces paysagers qui ont fait l'objet d'une visite durant l'été. Le 1<sup>er</sup> octobre, les jurés se sont réunis à Paris afin d'établir le palmarès dans chaque catégorie. Au final, 18 maîtres d'ouvrage ont été récompensés, le 9 décembre, lors de la soirée de remise des prix.

### Terre et mer

Une île, un phare, l'emblème même du lien entre terriens et marins ! Ainsi fut créé le jardin du phare de Chassiron, avec une végétalisation paysanne d'un côté, marine de l'autre, incluant le jardin des naufrages. Objectif de ce jardin en or : rendre le phare unique, mais également éviter qu'il ne disparaisse des mémoires.



## Fidèle au passé, le nouveau jardin public fera la chasse aux voitures

Thierry CORDEBŒUF

Le conseil municipal a découvert hier soir - et approuvé à l'unanimité - le futur visage du jardin public. À la fin de l'année, ce dernier va faire l'objet d'un vaste chantier qui s'étalera jusqu'en 2002. Une société de Rochefort, «Concept paysage», a remporté le concours européen décidé dans l'urgence par le maire au lendemain de la tempête qui avait provoqué de nombreux dégâts dont la destruction de 300 arbres. De toute manière, ce jardin était vieillissant et aurait nécessité, même sans la tempête, d'importants travaux», rappelle Francis Hardy. Il garde en mémoire les vives réactions suscitées par le coût de l'opération: 10 millions de francs. «Je peux vous assurer qu'au moins 60% du budget sera couvert par les subventions».

Jean-François Galinet, architecte-paysagiste de la maison gagnante, a présenté son projet hier soir à partir d'une série d'esquisses. Le hasard veut que ce même homme a restauré la cour du musée il y a quelques années. Il a été retenu parmi 27 candidats, mais avec une voix d'écart seulement sur son principal concurrent. Le projet de ce dernier, beaucoup plus moderne, avait le désavantage de coûter 3 millions de plus.

### Une grande pelouse centrale

Parmi les points forts de l'équipe rochefortaise figure la création d'un vaste espace de pelouse au centre du jardin, face au théâtre de la nature, pour accueillir toutes sortes de manifestations. La vallée de Blues Passions, l'idée est applaudie. Ce «lieu de respiration» sépare les deux anciens jardins qui furent réunis le siècle passé pour devenir celui de l'hôtel de ville, sur sept hectares. Un autre grand point consiste à limiter au maximum la circulation des voitures dans le parc avec un stationnement réduit et strictement réglementé. Les véhicules entront et sortent par une unique voie d'accès donnant sur la rue Cagouillet.

Les jeux d'enfants modernisés et classés par catégorie d'âge se regroupent autour du kiosque qui retrouve sa placette d'origine, recrée pour l'occasion. Toujours au nord, rai de l'autre côté, la petite tour gothique, retapée, est remise dans un bassin comme autrefois, relié à un étang par une rivière. La piste de la prévention routière est supprimée, ainsi qu'une partie de la pergola, remplacée par une roseraie. La partie autour de l'hôtel de ville retrouve son aspect d'origine avec la



Jean-François Galinet, paysagiste rochefortais, a remporté le concours. Il a présenté son projet hier soir au conseil municipal - photos CL

## Un paysagiste de Rochefort a été choisi pour restaurer le jardin public. Début des travaux en décembre



suppression d'allées et la recomposition de bosquets: «Ce jardin a été réalisé au XIXe par un grand maître du paysage, Édouard André. C'est un vrai patrimoine avec signature que nous allons restaurer avec modestie», justifie Jean-Charles Galinet.

En revanche, le professionnel prend un peu plus de liberté avec la partie à l'arrière du musée, moins prestigieuse, où apparaît la grande pelouse des fêtes. On y découvre un étang pour les oiseaux, et un petit parc animalier plus ouvert que l'actuel, avec uniquement des animaux domestiques de type chevrettes pour respecter les nouvelles normes.

Le théâtre de la nature retrouve ses enlacements de pierre. Il est un étang par une rivière. La piste de la prévention routière est supprimée, ainsi qu'une partie de la pergola, remplacée par une roseraie. La partie autour de l'hôtel de ville retrouve son aspect d'origine avec la

croit les simulations présentées par le paysagiste. Il s'agit, dit-il, de dégager «une sensation d'espace, de mettre en valeur les perspectives et d'accueillir de manière confortable et attirante». Dans les allées, les candélabres sont conservés mais renouvelés.

Lors du débat qui s'est tenu hier soir, les élus insistent surtout sur la sécurité des enfants: «Nous avons été faibles avec les voitures, qui gagnaient de plus en plus sur le jardin», admet le maire. C'est fini, promet-il. «Nous allons les mettre à la porte et retrouver un vrai jardin de plaisir pour les Cognaçais et les promeneurs».

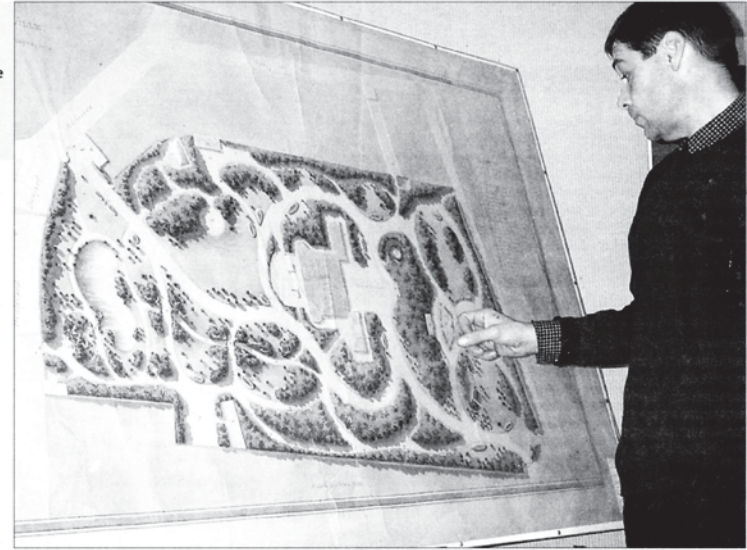
Pendant plus d'une heure, Jean-Charles Galinet répond à de nombreuses questions et rappelle qu'il ne s'agit que d'une esquisse. Il tenait compte des remarques quand il

Le jardin public va subir le plus gros travaux de son histoire. Un projet de 10 millions de francs.

redigera le projet définitif, avant la fin de l'année et le début des travaux. L'ensemble de cette unanimité, le maire choisit du jury même si Michel Gourrinhac, pour l'opposition de gauche, regrette «le côté un peu passéiste du projet». Heureux de cette unanimité, le maire rappelle que le jardin public de Cognac fut classé jadis parmi les 100 plus beaux de France: «En 2002, j'espère bien qu'il se retrouvera parmi les cinquante premiers».

## Jardin public: le retour aux sources

L'archiviste municipal a retrouvé les plans d'origine qui datent du siècle dernier - photo CL



## Jean-François Galinet, architecte paysagiste, s'inspire du travail d'Édouard André réalisé en 1899 pour refaire le jardin public

Jean-Pierre COFFIN

Jusqu'au 16 décembre, l'archiviste municipal, Pascal Pierre, propose à la bibliothèque une exposition consacrée au jardin de l'hôtel de ville. Montée à partir de documents anciens, elle permet de retrouver le premier projet d'aménagement réalisé par Édouard André, en 1899.

Cet architecte de renom, qui fut jardinier principal de la ville de Paris à 20 ans, auteur des Buttes-Chaumont et du réaménagement du Bois de Boulogne, a travaillé entre autres pour les Davidoff en Russie, les Roldschild en Autriche et à Rome pour la villa Borghese.

Cette exposition est d'actualité puisque la municipalité a décidé de restaurer le jardin public détruit en partie par la tempête du 27 dé-

cembre dernier. Plus de 400 arbres sont tombés sous les violentes bourrasques.

L'architecte paysagiste retenu par les élus, Jean-François Galinet, du cabinet rochefortais «Concept paysage Galinet», a présenté un projet inspiré du travail d'Édouard André. «Nous allons travailler comme des horlogers, pièce par pièce. Il s'agit d'une réhabilitation», précise le paysagiste.

### Un éclairage artistique

Toute la partie située entre le kiosque et la pièce d'eau sera remise en état selon les plans d'Édouard André. «Pour la partie du musée, nous n'avons ni les plans, ni le nom du jardinier».

Les végétaux seront choisis en référence à ceux du XIXe siècle, soit 200 arbres et un ou deux hectares d'ar-

bustes à hautes tiges. «On va retrouver les chênes verts d'origine, une gamme de plantes du siècle dernier. Nous allons reconstruire la roseraie le long de la pergola reconstruite dans l'esprit du XIXe, en pierre et en fer, avec un sommet en bois», explique Jean-François Galinet. «Quelques allées seront supprimées, remplacées par de la pelouse, notamment pour réaliser un espace nécessaire aux différentes manifestations. Mais nous garderons les cheminements d'origine et l'aire de jeux sera entièrement refaite sur son emplacement actuel».

La partie «jardin du musée» va être, elle, redessinée. «Avec un jardin de collection et un jardin de senteurs autour de la tour gothique. Celle-ci sera remise dans son bassin circulaire d'origine d'où partira une rivière serpentant le long du parc animalier». Le théâtre de la nature fera

aussi l'objet d'une remise en état et la couverture de scène sera remplacée par une structure plus moderne. Cette restauration va permettre une mise aux normes des réseaux d'assainissement, le raccordement de la mairie au tout-à-l'égout, la mise en place de réseaux pour différents câbles à venir.

C'est également l'occasion de revoir l'éclairage sur l'ensemble du jardin, notamment dans la partie «musée» avec l'installation de lampadaires en fonte, comme du côté mairie. «Il y aura une mise en lumière avec un éclairage artistique des massifs, du kiosque, de la pergola», assure Jean-François Galinet. Les travaux débuteront en janvier prochain pour une durée de 18 mois. Coût: 10 millions de francs. «Il faut profiter de cette réhabilitation pour mettre en place une vraie gestion du jardin public qui a manqué jusque-là».







# A la découverte du jardin public illuminé

**Le jardin public et l'hôtel de ville de Cognac ont dévoilé jeudi soir leurs nouveaux atours de lumière devant les élus et pas mal de curieux**

Thomas **POUSSARD**

**N**uit étoilée et douce chaleur, tous les ingrédients étaient réunis jeudi soir à Cognac pour apprécier les charmes nocturnes du jardin public. Sous la conduite du concepteur lumières Yan-Anton Ollano, une quarantaine de personnes s'étaient rassemblées sur les marches de l'hôtel de ville pour une visite guidée des nouveaux éclairages. Ça qui n'était au départ qu'une réunion destinée aux élus s'est transformée en véritable parcours touristique. Tout avait pourtant commencé par un incident. La police municipale et les services techniques n'avaient pas été prévenus, et lorsque Sébastien Gouvédo, le conducteur des tra-

**Le kiosque a été repensé pour la scène. Et y organisent des concerts, la municipalité permettra aux Cognacois d'apercevoir le jardin de nuit**



«La lumière bleue de clocheton est assortie à Blues Passions», assure le concepteur Yan-Anton Ollano



Le jardin public sera éclairé tous les soirs jusqu'à 0h15. C'est la partie la plus importante du plan lumière qui voit le jour - photos Christophe Barraud

vaux, est arrivé sur le coup de 22 heures jeudi soir, les grilles étaient closes. Il a finalement pu ouvrir et pénétrer dans le jardin, mais c'était sans compter la vigilance des gardiens. «Je me suis fait courser par un mordu», rigole-t-il après coup. Petit problème de communication. D'ailleurs, l'horaire de l'inauguration n'était pas clair pour tout le monde. 22 heures pour les uns, 23 heures pour les autres. Décontractés, les élus bavardent pour tromper l'attente, s'assoient tels des touristes sur les marches de l'hôtel de ville, font le bonheur d'un chat venu se frotter à leurs jambes. Sur les chemins, des promeneurs découvrent les éclairages, chacun y allant de son petit commentaire. Un papa explique à son petit garçon pourquoi il y a tant de papillons qui virevoltent autour des lumières. Moment de panique. Les lumières

sont programmées pour s'éteindre à 0h15. Mais Jean-François Galinet, l'architecte, s'inquiète: la minuterie est-elle bien passée à l'heure d'été? Résultat, la visite commence à 23 heures pétantes, au son des arrosages automatiques. Mais les lumières ne s'éteignent pas.

**Fermeture plus tardive**

Au pied de l'hôtel de ville, quelques murmures admiratifs montent de l'assistance. «La lumière bleue du clocheton est assortie à Blues Passions», explique Yan-Anton Ollano. Dans la pénombre, on distingue les premières tentes dressées pour le festival. La visite se dirige vers l'espace jeux. Le long de la grille, rue



«La lumière bleue de clocheton est assortie à Blues Passions», assure le concepteur Yan-Anton Ollano

Cagouillet, un automobiliste passe au ralenti. Intrigué sans doute par ce rassemblement autour des candélabres. A peine éclairés par les lumières blanches, les visages sont blafards, les silhouettes inquiétantes. Le jardin public, c'est Blair Witch.

«C'est dommage que le jardin ferme ses portes à 22 heures», regrette-t-on dans l'assistance. «Mais nous comptons utiliser le kiosque pour organiser des concerts», rappelle Noël Bellot, adjoint chargé de l'environnement. Le jardin sera ouvert la nuit de temps en temps. «En attendant, il est fin prêt pour accueillir Blues Passions.

Autour du kiosque, point final de la visite, personne n'est pressé de partir. On s'installe sur les tables de

camping en bois, pas encore arriérées au sol. «C'est déjà fin?», questionnent quelques participants. C'est qu'ils en redemanderaient presque. Marlene Croisé, la conseillère déléguée au parc François-1er, est presque jalouse d'Annick Cibelli et Christine Délas, respectivement déléguées au jardin de l'hôtel de ville et à l'éclairage public. «Le reboisement du parc n'avance pas aussi vite.»

## Le chant du cygne des animaux du jardin ?

Ceux qui sont certainement les moins satisfaits de ce plan lumière - même s'ils ne peuvent s'en plaindre ouvertement - ce sont les animaux. Pendant la seconde partie des travaux, oies, canards et autres volatiles qui batifolent habituellement à côté de l'enclos des biches vort devoir migrer vers le grand bassin, à l'entrée du jardin. Et quand ils pourront réintégrer leurs pénates, ils auront sans doute perdu certains de leurs repères et devront s'habituer à une plus grande luminosité. Quant aux trois cygnes blancs qui font le bonheur des petits enfants venus leur lancer quelques bouts de pain, ils pourraient bien aller s'échouer ailleurs d'ici peu. «Ce n'est pas une ménagerie ici», justifie Annick Cibelli. La conseillère déléguée au jardin n'a toutefois pas l'intention de leur voler dans les plumes: «Nous n'avons simplement pas les moyens de nous occuper des petits qui naissent chaque année.»

L'aire de jeux renouée est une réussite sous les ombrages bienfaisants. Les enfants le prouvent chaque jour - photos Isabelle Louvier



# Un nouveau jardin très enchanteur

La tempête de 1999 l'avait dévasté. Au terme de trois ans et demi d'un chantier d'1,5 million d'euros, le jardin public de l'hôtel de ville a été inauguré hier. Ses fidèles applaudissent

Nicolas **TORRESE**

«Un coin d'herbe au milieu de la ville, ça fait plaisir... c'est Maxime, un grand gaillard habité des lieux qui le dit. Avec Ludovic et Aurélie, ils viennent une fois par semaine prendre l'air et le calme dans le jardin public. Toujours avec autant de plaisir: «Il aura fallu une tempête, mais finalement, ça change. Quand j'aurai 45 ans et que j'emmènerai mes enfants, il sera différent», sourit Maxime. Pour Ludovic, ce jardin réaménagé vaut en tout cas «mieux qu'un parking». C'est sans doute aussi l'avis de Vincent Dotter, un Mérpinois qui amène

**Inauguration sur un air de jazz hier soir sur le perron de l'hôtel de ville**



14

sa fille Alexia au moins une fois par semaine dans le jardin. Pour lui, la réhabilitation est une réussite: «L'aire de jeux renouée est bien mieux qu'avant... maintenant, j'attends que les animaux reviennent. Les enfants aiment bien». «En tout cas, on voit qu'ils ont fait des efforts», conclut-il à propos de la mairie. Jeanine et Jean-Jacques savourent au quotidien cet espace de 7 hectares, depuis de nombreuses années. Assis dans leurs fauteuils pliants à côté d'un banc, ils saluent «le gros effort de fait». «C'est merveilleux, admet Jean-Jacques, dommage simplement que l'enclos pour les animaux ne soit pas en pelouse et si peu ombragé». Visiblement, le secteur des animaux intéresse beaucoup les habitués. Parmi eux, Karl Akira note que «les allées sont un peu étroites autour de l'enclos» et que les changements ap-

**Vincent Dotter et sa fille Alexia savourent le fraîcheur**



**Jeanine et Jean-Jacques viennent tous les jours au jardin: «C'est merveilleux»**



vendredi 11 juillet 2003 • charente libre

Philippe Prévôt

## Guide des parcs et jardins de Charente-Maritime

Photographies de Richard Zéboulon



**ÉDITIONS SUD OUEST**



### 6. Les jardins de Compostelle Sous influence hispano-mauresque

**Carnet pratique**  
> Au sud de Rochefort  
Les jardins de Compostelle – Lac du Bois Fleuri – 17250 Trizay  
Tél./fax : 05 46 82 19 64 – E-mail : si@trizay.com – Site : www.trizay.com  
Jardin récent (2002)  
Ouvert tous les jours de juin à septembre (10-12h, 15-19h);  
avril et mai (15-19h); octobre (14-18 h)

**L**e parc floral de Trizay fait partie d'un programme de réhabilitation d'anciennes carrières devenues la base de loisirs du lac du Bois Fleuri.

**ressus**  
Bassins, rigoles, fontaines constituaient les éléments essentiels des jardins hispano-mauresques. Les jardins de Compostelle nous en donnent une version épurée.

Ce parc, dessiné par Jean-François Galinet, architecte-paysagiste, invite à une visite thématique articulée autour d'un jardin principal baptisé « les jardins de Compostelle ». Le thème a été choisi par la commune pour créer une synergie entre ce site et l'abbaye de Trizay, étape des pèlerins sur le chemin de Saint-Jacques-de-Compostelle.

L'espace jardiné, d'une superficie d'un peu plus d'un hectare et demi, est



*Cyrtodium falcatum* (fougère-houx),  
famille des Aspidiacées.

situé en surplomb du lac artificiel. C'est par un sentier sinueux accompagné de fleurs d'ombre et de sous-bois que l'on atteint le jardin proprement dit. Lorsqu'on y pénètre pour la première fois, il est facile d'y percevoir les influences culturelles qui ont déterminé sa composition. Les jardins andalous d'abord, mais aussi la structure des jardins français de l'époque classique. L'idée première était surtout d'évoquer l'Espagne, pays abritant le site du pèlerinage.

La roseraie de Saint-Jacques crée le lien entre le boisement et les jardins à thèmes, s'articulant autour d'un bassin en demi-lune qui se jette dans le lac et prend la forme d'une coquille Saint-Jacques. Elle est fermée par une haie de charmilles qui limite une autre collection de rosiers.

Dans un espace plus intime, la source prend naissance sur une terrasse haute et s'écoule dans un chemin d'eau puis dans le jardin des nymphes composé

#### À NE PAS MANQUER :

- > le grand canal
- > la roseraie de Saint-Jacques
- > le petit jardin claustral



Le végétal souligne partout  
l'architecture du jardin.

de trois bassins. L'eau semble y dormir, mais en réalité elle circule de l'un à l'autre avant de terminer sa course. Puis vient le grand canal, bassin de 37 mètres de long alimenté par 50 petits jets à la façon des jardins andalous.

Un peu plus bas, des collections de plantes prennent place dans des broderies de buis. Le cloître marque l'aboutissement du « pèlerinage ».

Les petits jets d'eau rappellent ceux  
des bassins de l'Alhambra de Grenade.





Philippe Prévôt

## Guide des parcs et jardins de Charente-Maritime

Photographies de Richard Zéboulon



**ÉDITIONS SUD OUEST**



### 3. Le jardin d'enfance de Pierre Loti

**Carnet pratique**

> Dans Rochefort  
Maison de Pierre Loti – 141, rue Pierre-Loti – 17300 Rochefort – Tél. 05-46 99 16 88  
Jardin ancien (1897)  
Classé monument historique le 7 mai 1990  
Visite de 10h30 à 16h tous les jours sauf le mardi (hors saison)  
Visite tous les jours à partir de 10h (en saison)

Depuis son enfance Pierre Loti aimait les jardins.

Déjà, dans la maison où il naquit le 14 janvier 1850, son frère aîné, Gaston Viaud, alors âgé de vingt et un ans, aménage dans la petite cour, « sous un vieux prunier, un lac en miniature; il l'avait fait creuser et cimenter comme une citerne; ensuite, de la campagne, il avait fait apporter des pierres rongées et des plaques de mousse pour composer des rivages

romantiques alentour, des rochers et des grottes ». La joie de son petit frère Julien, futur Pierre Loti, est immédiate: « On y avait déjà mis des poissons rouges; le jet d'eau jouait même, pour la première fois, en mon honneur (...) Je m'approchai avec ravissement; cela

o-dessus

On aperçoit, à droite, le tronc d'un immense palmier que Loti fit venir d'Hendaye en 1903.



Le faux cloître marque la limite entre les deux terrains que Pierre Loti réunit en 1897.



Le petit bassin qui fit la joie de Loti enfant.

dépassait encore tout ce que mon imagination avait pu concevoir de plus délicieux. Et quand mon frère me dit que c'était pour moi [Pierre Loti sortait d'une longue fièvre] qu'il me le donnait, j'éprouvai une joie intime qui me sembla ne devoir finir jamais. » (*Le Roman d'un enfant*)

L'acquisition d'une parcelle voisine en 1897 permet à Pierre Loti d'installer un mur ajouré de baies néogothiques donnant l'illusion d'une galerie de cloître. Avec ses deux palmiers, ses bambous et un plaqueminier, le petit jardin ressemble presque à un coin de forêt vierge.

Qu'il les ait possédés ou simplement visités, les jardins ont toujours eu beaucoup d'importance dans son imaginaire. Le jardin de ses tantes, à Saint-Pierre-d'Oléron, lui offrait aussi des instants de bonheur. Il œuvra beaucoup pour la sauvegarde du château de la Roche-Courbon et de son parc à Saint-Porchaire, ce « château féodal campé



Un autre aspect du petit jardin.

au milieu [...] » de « cette forêt dont personne ne sait plus l'âge », menacée de destruction par les bûcherons.

C'est dans le jardin de ses ancêtres maternels, à Saint-Pierre, sous le lierre et les lauriers, qu'il repose depuis 1923.

**À NE PAS MANQUER:**

- > la mosquée aménagée en 1896
- > le petit jardin de Pierre Loti

## PETITES VILLES DES ESPACES PUBLICS A COUT MAITRISE

Le Moniteur . 16 mars 2007

**VAUX-SUR-MER  
(CHARENTE-MARITIME)**

### Un parking engazonné utilisable en square

La commune balnéaire de Vaux-sur-Mer quadruple sa population en période estivale. Parmi les pôles d'animation, le marché quotidien et sa halle attirent chaque été les touristes vers le village. Rançon du succès, le centre se trouvait vite congestionné, faute d'un nombre suffisant de places de stationnement. Pour remédier à cette situation, la municipalité a acquis d'anciens jardins

marais laissés à l'abandon et voisins de la halle du marché. Un projet d'aménagement a émergé : réaliser 70 places de stationnement et faire du site un espace public à forte identité végétale.

Pour répondre à ce double objectif, les places de stationnements ont été réalisées avec des surfaces engazonnées pourvues de structures en nid-d'abeilles. Les emplacements se distribuent autour d'une trame héritée des jardins maraichers, leur accès étant régulé par des portiques et des bornes rétractables. Les allées en grave-ciment supportent le passage des véhicules, tout en assurant l'agrément des cheminements piétons. En dehors des matins d'été, cet espace public est un square planté d'érables, de frênes et de chênes, au relief souligné par des murets de pierre.

MONITEUR DE VAUX-SUR-MER



Utilisé pour le stationnement uniquement les matins d'été, le site a pu être doté de surfaces engazonnées.

► **Maître d'ouvrage** : ville de Vaux-sur-Mer. ► **Maître d'œuvre** : Concept paysage, paysagiste ; BET Jean-Philippe Lucas.  
► **Matériaux utilisés** : pierres sèches, moellons calcaire, grave-ciment (pièces), engazonnement avec structures nid-d'abeilles. ► **Coût de réalisation** : 418 540 euros HT, dont 167 000 euros de subventions. ► **Date de livraison** : juillet 2006.

MONITEUR DE VAUX-SUR-MER



Des sujets de haute tige ont été plantés pour accélérer l'évolution paysagère du site.

#### JEAN-FRANÇOIS GALINET, PAYSAGISTE « RESPECTER LA TOPOGRAPHIE ET ASSURER LA POROSITÉ DES SOLS »



Pour éviter l'effet « parking de supermarché », l'identité de cet espace public se fonde sur le respect de la topographie et la place donnée au végétal. Il était important de laisser une trace des anciens usages du site : ainsi la trame formée par les jardins a déterminé les espaces de stationnement. De même, l'aménagement respecte la topographie existante : les murets soulignent simplement le relief. Cela permet d'éviter les travaux de terrassements, qui auraient alourdi la note. L'engazonnement des places de stationnement améliore la porosité du sol. Les eaux pluviales sont évacuées vers le ruisseau traversant le site. Cela évite un raccordement au réseau d'assainissement. Ces économies ont permis d'investir entre autres dans des sujets de haute tige (300 euros l'arbre en moyenne).



## 2006 UNE ANNEE D'ARCHITECTURE EN FRANCE

### L'ISLE JOURDAIN BASE NAUTIQUE

Construite sur un terrain escarpé en bord de lac, la base de ski nautique a fait l'objet d'un projet de réaménagement global du site, comprenant le traitement des jardins et l'accessibilité de la plage aux personnes à mobilité réduite. La base est par ailleurs dotée de deux nouveaux bâtiments : la capitainerie et un kiosque buvette. Inscrite dans la pente, la capitainerie s'élève sur un étage. Son rez-de-chaussée fait office de hangar à bateaux, alors que l'étage est occupé par une base de vie réservée aux moniteurs, comprenant des sanitaires-vestiaires et une salle de réunion bénéficiant d'une terrasse en surplomb sur le lac. Construite sur un socle en béton et pierre de pays, elle arbore un étage traité en bardage de châtaignier non traité évoquant l'aspect des granges rurales. La buvette est conçue comme un cube prolongé par une terrasse en platelage bois. Ses façades s'ouvrent par des volets articulés sur vérins hydrauliques conçus pour résister au vandalisme pendant la saison hivernale et offrant une protection solaire en été.



Photos DR

### BASE NAUTIQUE L'ISLE-JOURDAIN

LIEU : Site de Chardes, L'Isle-Jourdain (86).

MAÎTRISE D'OUVRAGE : Communauté de communes du Montmorillonais.

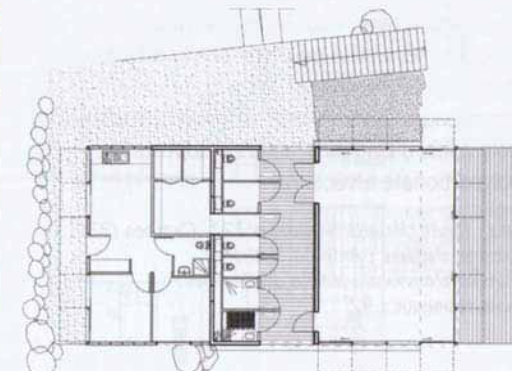
MAÎTRISE D'ŒUVRE : Gérard Lancereau & Bénédicte Meyniel, architectes ; Soneco, BET structure ; E3F, BET fluides ; DL Infra, BET VRD ; Gautreau, économiste ; Concept Paysage, paysagiste.

PROGRAMME : aménagement d'une base et nautique et d'une piscine.

SURFACE : 1 940 m<sup>2</sup> SHON.

CALENDRIER : concours, 2001 ; études, 2003 ; livraison, juillet 2005.

COÛT : 1,1 M € HT.



Plan du rez-de-chaussée.





◀ **COGNAC (16)**

**Jardin**

**Opération:** réhabilitation du jardin de l'hôtel de ville, jardin public du 19<sup>e</sup> siècle en secteur sauvegardé.  
**Maître d'ouvrage:** Ville de Cognac.  
**Surface:** 7 hectares.

**Coût estimatif des travaux:** 1,6 million d'euros HT (10,5 millions de francs HT).  
**Calendrier prévisionnel:** APS, nov. 2000; APD, déc. 2000; DCE, fév. 2001; AO, mars 2001; travaux, 2001-2002.  
**Equipe lauréate:** Concept Paysage, Jean-François Galli-

net, paysagiste mandataire (Rocheport-sur-Mer); Philippe Raguin, paysagiste (Montharlot); Karine Millet, architecte (Saintes); Yon Anton Olano, concepteur lumière (Bordeaux); Jean-Philippe Lucas, ingénieur VRD (Rocheport-sur-Mer).



**COURRIÈRES (62)**

**Médiathèque**

**Opération:** construction d'une médiathèque comprenant un accueil, des espaces de consultations et d'animation, un auditorium de 124 places, un atelier

multimédia, un service des archives, des espaces administratifs et des locaux techniques.  
**Maître d'ouvrage:** ville de Courrières.  
**Programmist:** Emergences Sud (Cenon).

**Surface:** 1 994 m<sup>2</sup> HON.  
**Estimatif travaux:** 2,65 M€ HT.  
**Calendrier prévisionnel:** études, 2006; début des travaux, 2007.  
**Equipe lauréate:** Karine Millet, architecte mandataire, Laurence Raux et Nadège

Ménard, assistantes (Paris); Jean-François Galinet, paysagiste (Rocheport-sur-Mer); Yvan Peytavin, scénographe (Teyran); Echologos, acousticien (Reims); BETM, BET TCE (Aulnay-sous-Bois).

**MONTBRON (16)**

**Ehpad**

**Opération:** reconstruction de l'établissement d'hébergement pour personnes âgées dépendantes (100 lits).  
**Maître d'ouvrage:** maison de retraite de Montbron.  
**Conducteur d'opération:** DDE de la Charente.  
**Programmist:** Pierre Guillot (Bordeaux).  
**Surface:** 6 486 m<sup>2</sup> HOB; 5 923 m<sup>2</sup> HON.

**Estimatif travaux:** 5,3 M€ HT.  
**Calendrier prévisionnel:** appel d'offres, mai 2005; livraison, décembre 2006.  
**Equipe lauréate:** Jean-Marc Boffre, architecte mandataire (Angoulême); Jean-Pierre Bouillaguet, architecte cotraitant (Angoulême), Concept Paysage, Jean-François Galinet, paysagiste (Rocheport), Gaudriot, BET structure (Angoulême); A. Ingénierie, BET fluides (Saint-Yrieix-sur-Cha-



rente); Fabrice Moreau, économiste (Pérignac); perspective, Frédéric Tessier, perspective.



**PORNICHET (44)**

**Centre culturel**

**Opération:** construction d'un espace culturel comprenant une salle de 452 places.

un espace cafétéria et une salle d'expositions.  
**Maître d'ouvrage:** la ville.  
**Programmist:** Apritec (Saint-Nazaire).

**Surface:** 1 737 m<sup>2</sup> utiles.  
**Coût estimatif des travaux:** 2,84 millions d'euros HT (18,65 millions de francs HT).  
**Calendrier prévisionnel:** DCE, janvier 2002.

**Equipe lauréate:** Karine Millet Architecte, architectes (Saintes); Yves Peytavin, scénographe (Teyran); Jean-

François Galinet, paysagiste (Rocheport), Echologos, ingénieur acousticien (Fouras); OTH Duest, ingénieur TCE (Nantes).



**Logements**

**SAINT-YRIEIX-SUR-CHARENTE (16)**

**Jean-Marc Boffre et Jean-Pierre Bouillaguet, architectes**

**Opération:** construction de 49 logements individuels et intermédiaires (44 PLUS, 5 PSLA), au lieu-dit « Les Grillauds ». • **Maître d'ouvrage:** Logélia Charente. • **Surface:** 4 985 m<sup>2</sup> HON. • **Estimatif travaux:** 4,3 M€ HT. • **Calendrier prévisionnel:** APD, mi-avril 2008; DCE, mi-août 2008; appel d'offres, fin septembre 2008; ordre de service, janvier 2009; livraison, août 2010. • **Equipe lauréate:** Jean-Marc Boffre et Jean-Pierre Bouillaguet, architectes (Angoulême); Jean-François Gallinet, paysagiste (Rocheport); ID, BET structures, fluides et VRD (Poitiers).

**SAINT-YRIEIX (16)**  
**Aménagement urbain et logements**

**Opération:** réaménagement d'une place publique, construction de 32 logements (24 individuels et 28 collectifs) et de 5 commerces sur deux sites distincts, place des Rochers et rue de Tignéville.

**Maître d'ouvrage:** OPHLM de la Charente et ville de Saint-Yrieix.  
**Conducteur d'opération:** OPHLM de la Charente.  
**Surface:** 5 060 m<sup>2</sup> HON.  
**Equipe lauréate:** Jean-Marc Boffre et Alain Molines, architectes (Angoulême); Jean-François Galinet, paysagiste (Rocheport); Fabrice Moreau, économiste (Pérignac); CCS, ingénieur structure (Saintes); Enronneau-Rolinet, ingénieur fluides (Angoulême).



**SAINT-YRIEIX-SUR-CHARENTE (16)**

**Camping**

**Opération:** réalisation d'un camping 4 étoiles comprenant un bâtiment d'accueil (boutique, bar, salles de restauration, cuisines, réserves, bureaux, logement de fonction et locaux techniques), un espace résidentiel, un garage à vélo, une aire de camping-cars, un parking visiteurs (40 à 50 places), une aire de grands jeux, quatre



groupes sanitaires et un local déchets.  
**Maître d'ouvrage:** Communauté d'agglomération du Grand Angoulême.  
**Bureau de contrôle:** Socotec (Angoulême).  
**CSPS:** APS Ingénierie (Châtellillon-Plage).  
**Surface:** 789 m<sup>2</sup> HON (bâtiments); 60 000 m<sup>2</sup> (paysagements).  
**Estimatif travaux:** 1,895 M€ HT.  
**Calendrier prévisionnel:** PRO-EXE, fin décembre 2006; ACT, début 2007; chantier, mai 2007-mars 2008.  
**Equipe lauréate:** Karine Millet, architecte mandataire, Laurence Raux, assistante (Saintes); Jean-François Galinet, architecte paysagiste (Rocheport); Eric Blanc, économiste (La Roche-sur-Yon); Betom Ingénierie Atlantique, BET structures, fluides et VRD (Ayré).

**ARCHITECTURE & TECHNIQUE**

**RÉSULTATS DE CONCOURS**

▼ **LA ROCHELLE (17)**

**Bureaux**

**Opération:** construction de la maison du département de la Charente-Maritime aux Minimes, sur le site « Bellevue - Les-Quatre-Vents ».  
**Maître d'ouvrage:** conseil général de la Charente-Maritime.  
**Conducteur d'opération:** Semdas à La Rochelle.  
**Surface:** 11 432 m<sup>2</sup> utiles nets.  
**Coût d'objectif:** 103,25 millions de francs HT (APS).  
**Calendrier prévisionnel:** APS, juin-juillet 1997; APD,

août-septembre 1997; DCE, septembre-novembre 1997; livraison, décembre 1999.  
**Equipe lauréate:** Jean-Philippe Boutet, Patrice de Crisenoy, Jacques Légeron et Studio A3, architectes (La Rochelle); Gerac, décorateur; Settec, ingénieur structure; Jacques Faure, ingénieur électricité; Enerco, ingénieur chauffage-sanitaire; Fabrice Moreau, économiste; Yves Le Hasif/Acoustex, acousticien.



**CHAMBON (17)**

**Ehpad**

**Opération:** reconstruction et extension d'un Ehpad, construction d'unités supplémentaires, extension des services de médecine, de la restauration, transfert de l'administration, etc...  
**Maître d'ouvrage:** Maison de repos et de convalescence du Château de Marloges.  
**Conducteur d'opération:** DDE de la Charente-Maritime.  
**Programmist:** A2MD (Chiron).  
**Bureau de contrôle:** Apave (Périgny).  
**CSPS:** PGC (Châtellillon-Plage).

**Surface:** 1 764 m<sup>2</sup> utiles.  
**Estimatif travaux:** 2,449 M€ HT.  
**Calendrier prévisionnel:** DCE, juin 2007; ACT, de juillet à septembre 2007; démarrage du chantier, octobre 2007.  
**Equipe lauréate:** Karine Millet Architecte, mandataire, Laurence Raux et Nadège Ménard, architectes assistantes (Saintes); Jean-François Galinet, architecte et paysagiste (Rocheport); Echologos, acousticien (Livry-Louvercy); Eric Blanc, économiste (La Roche-sur-Yon); Betom Ingénierie Atlantique, BET structures, fluides, électricité et VRD (Ayré).



**EPINAY-SOUS-SENART (91)**

**Salle de spectacle**

**Opération:** construction de la salle de spectacle « Marcel-Pagnol ».  
**Maître d'ouvrage:** communauté d'agglomération du Val d'Yerres.  
**Bureau de contrôle et CSPS:** Bureau Veritas (Evry).  
**Surface:** 1 696 m<sup>2</sup> utiles.  
**Estimatif travaux:** 3,425 M€ HT.

**Calendrier prévisionnel:** études, 2005.  
**Equipe lauréate:** Karine Millet, architecte, Nathalie Taillefer, chef de projet (Paris); Concept Paysage, paysagiste (Rocheport); Yvan Peytavin, scénographe (Teyran); AEB, économiste (Corme-Royal); Betom Ingénierie, BET Veritas (Evry); Echologos, acousticien (Livry-Louvercy); Cap Terre, conseil HOE (Versailles).



**Centre culturel**

**MONT-SAINT-AIGNAN (76)**

**Karine Millet Architecte**

**Opération :** restructuration et extension du centre culturel Marc-Sanguier (espaces de vie, salle de diffusion de 330-350 places et sa régie, loges mutualisées, salle de diffusion de 120-140 places, locaux d'enseignement artistique, espace polyvalent, centre social et point d'information jeunesse, espace administratif, bibliothèque et locaux d'entretien et de stockages). ● **Maître d'ouvrage :** Ville de Mont-Saint-Aignan. ● **Programmiste :** Premier Acte (Jaunay-Clan). ● **Bureau de contrôle :** Apave (Mont-Saint-Aignan). ● **Surface :** 4 019 m<sup>2</sup> HOB; 3 371 m<sup>2</sup> HON; 2 655 m<sup>2</sup> utiles. ● **Estimatif travaux :** 4,85 M€ HT. ● **Calendrier prévisionnel :** APS, oct. 2010; APD, fin 2010; PRO, février-mars 2011; ACT, avril 2011; début des travaux, sept. 2011. ● **Equipe lauréate :** Karine Millet Architecte, mandataire, Karine Millet, architecte, Lucie Fonteneau, Nadège Ménard et Anne-Sophie Pinganaud, assistantes (Paris); Yvan Peytavin, architecte scénographe (Montpellier); CSD Ingénieurs, conseil environnemental (Crétell); Jean-François Galinet, architecte paysagiste (Rochefort-sur-Mer); Éric Blanc, économiste (La Roche-sur-Yon); Signal Développement, acousticien (Poitiers); ID+ Ingénierie, BET structures et fluides (Bihorel).



**ARCHITECTURE & TECHNIQUE**

**RÉSULTATS DE CONCOURS**



**Aménagement urbain**

**RIVEDOUX-PLAGE (17)**

**Impact Urbanisme**

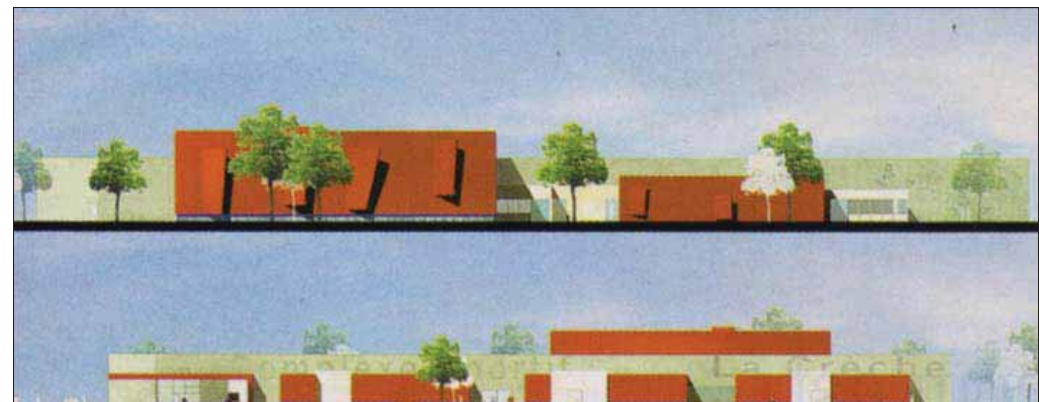
**Opération :** aménagement des espaces publics du centre-bourg. ● **Maître d'ouvrage :** Conseil général de la Charente-Maritime et commune de Rivedoux-Plage. ● **Surface :** 2 hectares. ● **Estimatif travaux :** 1,7 M€ HT. ● **Calendrier prévisionnel :** étude, 2009; chantier, 2010-2012. ● **Equipe lauréate :** Impact Urbanisme, mandataire, Alain Gry, architecte et urbaniste (La Rochelle); Concept Paysage, Jean-François Galinet, architecte paysagiste (Rochefort); Yon Anton-Oliano, concepteur lumière (Bordeaux); Betom Ingénierie, BET VRD (Aytré).

**Complexe sportif**

**LA CRECHE (79)**

**Karine Millet Architecte**

**Opération :** réalisation d'un complexe sportif regroupant un terrain d'honneur en gazon synthétique, deux courts de tennis couverts en résine, un dojo et des vestiaires, des locaux communs (infirmerie, local technique, etc.), des équipements dédiés aux extensions futures et traitement des abords (accès, parking et espaces verts). ● **Maître d'ouvrage :** Mairie de La Crèche. ● **Conducteur d'opération :** Deux-Sèvres Aménagement, Stéphanie Ruiz, chargée d'affaires (Niort). ● **Programmiste :** Sprint (Joinville-le-Pont). ● **BET «loi sur l'eau» :** Sesaer (Lezay). ● **Surface :** 3 070 m<sup>2</sup> HON bâtis; 2 575 m<sup>2</sup> utiles bâtis; 13 500 m<sup>2</sup> utiles extérieurs. ● **Estimatif travaux :** 4,4 M€ HT. ● **Calendrier prévisionnel :** APS, APD, PRO, études de projet et ACT, courant 2010; début des travaux, 2011. ● **Equipe lauréate :** Karine Millet Architecte, mandataire, Karine Millet, architecte, Nadège Ménard, architecte assistante (Saintes); Concept Paysage, Jean-François Galinet, architecte paysagiste (Rochefort-sur-Mer); Ideel Environnement, conseiller environnement (Saintes); Éric Blanc, économiste (La Roche-sur-Yon); Echologos, acousticien (Livry-Louvercy); Cabinet Pierre Robin, BET sports et loisirs (Villefontaine); Betom Ingénierie Atlantique, BET (Aytré).



Concept Paysage Jean-François Galinet  
Architecte paysagiste  
78 rue Lesson 17300 Rochefort  
Tel : 05 46 83 14 85 - mail : [concept.paysage@galinet.fr](mailto:concept.paysage@galinet.fr)  
<http://conceptpaysagejfgalinet.jimdo.com/>